
AMERIKANSTAFFORDSHIRENTERRIERI

Jalostuksen tavoiteohjelma



Staffordshirenbullterrieriyhdistys ry. 2006

Amerikanstaffordshirenterrierin jalostuksen tavoiteohjelma

Sisällys:	sivu
1. YHTEENVETO	2
2. RODUN TAUSTA	3
3. JÄRJESTÖORGANISAATIO JA SEN HISTORIA	5
4. NYKYTILANNE	6
4.1 Populaation koko ja rakenne	6
4.2 Luonne	8
4.3 Terveys	12
4.3.1 PEVISA-ohjelmaan sisällytetyt sairaudet	12
4.3.2 Muut Suomessa rodulla todetut sairaudet	17
4.3.3 Yhteenveto muissa maissa tai kirjallisuudessa kuvatuista sairauksista	18
4.3.4 Poikkeusluvut	20
4.3.5 Yhdistyksen jalostussuositukset	21
4.3.6 Rodun kuolinsyyt ja keskimääräinen elinikä	22
4.4 Ulkomuoto	23
5. YHTEENVETO AIEMMAN TAVOITEOHJELMAN TOTEUTUMISESTA	30
6. JALOSTUKSEN TAVOITTEET JA STRATEGIAT	31
6.1 Visio	31
6.2 Rotujärjestön tavoitteet	31
6.3 Rotujärjestön strategia	32
6.4 Uhat ja mahdollisuudet	32
6.5 Varautuminen ongelmiin	34
6.6 Toimintasuunnitelma JTO:n toteuttamiseksi ja toteutumisen seuranta	34
7. LÄHTEET	35
8. PÄIVITYKSET	35
9. LIITTEET	35

1. YHTEENVETO

Tässä Staffordshirenterrieriyhdistys ry:n amerikanstaffordshirenterrierin jalostuksen tavoiteohjelmassa pyritään käsittelemään rodun jalostukseen liittyviä seikkoja mahdollisimman monipuolisesti. Jalostusohjelmasta on käyty rodun kasvattajien ja aktiivisten harrastajien kesken varsin laajaa keskustelua ja ohjelmassa onkin pyritty mahdollisuuksien mukaan ottamaan huomioon kaikki esille tulleet jalostuksen kannalta tärkeiksi koetut seikat.

Jalostuksessa on tärkeää ymmärtää rodun tausta. Rotu luotiin yhdistämällä bulldogin voima ja rohkeus terrierin peräänantamattomuuteen ja ketteryteen. Tältä pohjalta haluttiin luoda rotu, joka olisi nopea, ketterä, rohkea ja peräänantamaton. Rodun rotumääritelmässä eri tyyppien vaihteluväli on suuri ja näitä eri tyyppisiä tasapuolisesti vaalimalla on mahdollista säilyttää tasapaino rodun sisällä. On tärkeää säilyttää amerikanstaffordshirenterrierin (l. amstaffin) rodunomainen luonne ja sen monipuolisuus harrastuskoirana. Suomessa voimassaoleva typistyskielto aiheuttaa suuren haasteen rodun geenipoolin säilyttämiseksi. Rodun kotimaassa ja suuressa osassa maailmaa amstaffin korvat typistetään. Lisäksi uuden veren tuominen maailmalta on vaikeaa, koska terveystutkimuksia ei tehdä maailmalla samassa laajuudessa kuin Suomessa.

On ensisijaista ymmärtää rodun terveystilanteen seuraamisen tärkeys. Tätä työtä tekee yhdistyksen jalostustoimikunta, jonka tehtäviin tiedon keruun ohella kuuluu myös kasvattajien ja jäsenistön informoiminen ja neuvominen jalostukseen liittyvissä asioissa. Myös luonneseuranta on tärkeää, ja yhdistyksen tavoitteena onkin innostaa jäsenistöä yhä aktiivisemmin käyttämään koiriaan luonnetestissä, josta saadaan tärkeää tietoa kasvattajien käyttöön.

Staffordshirenterrieriyhdistys ry voi tyytyväisenä todeta amerikanstaffordshirenterrieri -rodun tilanteen olevan tällä hetkellä suhteellisen hyvän. Terveystilannetta on seurattu aktiivisesti ja kokonaisuudessaan se on hyvä. Koiria käytetään vuosi vuodelta enemmän luonnetesteissä. Rodun suosio on kasvusuunnassa ja rodun piiriin hakeutuu aktiivisia harrastajia, jotka ovat kiinnostuneita monista eri harrastusmuodoista näyttelytoiminnan ohella. Rotua nähdään alati enemmän erilaisissa harrastuksissa myös kilpailumielessä. Tämän päivän amerikanstaffordshirenterrieri onkin oivallinen harrastuskoira, joka täyttää yhteiskunnan koirille asettamat vaatimukset.

2. RODUN TAUSTA

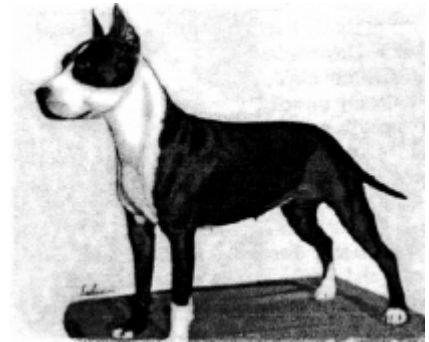
Amstaffin muinaiset esi-isät ovat mastiffityypisiä koiria, joita löytyy monien rotujen taustalta. Vaikka suuri osa tästä tiedosta on jo kadonnut, varhaisen taiteen perusteella tunnemme suuren, raskaspäisen, vahvan koiratyyppin, jota on läpi historian käytetty voimiensa ja vartiointikykyensä vuoksi. Tämä varhainen koiraryhmä on jättänyt geneettistä materiaalia kaikkiin nykyisiin bulldoggirotuihin ja mastiffityypisiin koiriin.



Aiemmin Englannissa mastiffityyppejä jalostettiin pienikokoisemmiksi, ja osasta tuli bulldogeja. (Itse asiassa bulldogin nimi juontaa juurensa siitä, että niitä käytettiin härkien tai karjan / mullikoiden pysäyttämiseen.) Alun perin teurastajat tai maanviljelijät käyttivät näitä koiria karjan siirtämiseen ja eläinten paikallaan pitämiseen. Koirat kirjaimellisesti pitivät nautoja paikallaan tarttumalla niihin – tavallisesti turvasta. Englannissa muodostui kansanhuviksi katsoa, kuinka teurastajan koira tarttui härkään ja piti sitä paikoillaan, kun teurastaja toimitti tehtävänsä. Jostain syystä kansan keskuudessa koiran kiusaaman härän lihaa alettiin pitää maukkaampana kuin rauhasasti kuolleen eläimen. Siksi Englannissa oli pitkään voimassa laki, jonka mukaan teurastajan tulee hännätä härkää koiralla ennen sen teurastamista! Viihdearvo oli niin suuri, että tietojen mukaan kuningatar jopa kielsi teurastajia tappamasta karjaa samana päivänä hänen kuninkaallisten teurastajiensa kanssa, jotta rahvas tulisi katsomaan kuningattaren koirien työskentelyä.

Ajan myötä tämä urheilu kehittyi toisenlaiseksi lihan pehmittämiseksi, ja koirat usutettiin muunlaisen ”riistan” kimppuun. Yksi lajeista oli rotantappo. Englannissa on ilmeisimmin ollut paljon rottia, ja kansa on viihdyttänyt itseään katsomalla koiria, jotka laitettiin eräänlaiselle areenalla (pit) satojen rottien kanssa. Luonnollisesti samalla lyötiin vetoa, kuinka monta rottia päästetään päiviltä ja kuinka nopeasti. Tätä varten tarvittiin pienempi, nopeampi koira, joten osa nyt jo kadonneista englantilaisista terriereistä risteytettiin bulldogin kanssa. Näitä olivat todennäköisesti black and tan –terrieri (nykyisen manchesterinterrierin kaltainen) ja vanha valkoinenterrieri (old white terrier). Koska rottia oli liian helppo tappaa, urheiluhenkiset piirit keksivät alati uusia haasteita koirilleen. Niinpä varhaisia bulldogeja ja bull-and-terriereitä käytettiin karhu-, hirvi- ja mäyrätappeluissa sekä keskinäisissä koiratappeluissa. Koiria oli helpompi saada kuin karhuja, jotka olivat jo Englannissa oletettavasti harvenemaan päin, ja ilmeisimmin rahvaan oli myös helpompi pitää koiria kuin kalliita riistaeläimiä.

Bull-and-terriereistä kehittyi kolme nykyaikaista rotua: staffordshirenbullterrieri, bullterrieri ja amerikanstaffordshirenterrieri. Varhaiset bull-and-terrierit saapuivat Yhdysvaltoihin ja Pohjois-Amerikkaan englantilaisten ja irlantilaisten siirtolaisten mukana (ensimmäiset 1800-luvun puolen välin jälkeen). Amerikassa osa koirista jalostettiin suuremmiksi ja korkeammiksi, vastauksena uuden, kesyttömän maan asettamiin vaatimuksiin. Osa pysyi kaupungissa samankaltaisilla "urheilullisilla" omistajilla kuin Englannissa ja Irlannissa. Näitä koiria käytettiin koiratappeluissa New Yorkin, Chicagon ja Bostonin (ynnä luonnollisesti muidenkin kaupunkien) pubeissa ja pubien ympäristössä. Osasta näitä koiria periytyy periamerikkalainen rotu bostonin bulldoggi eli, kuten se nykyään tunnetaan, bostoninterrieri. Varhaiset koirat tapasivat painaa 15 – 18 kiloa, ja lukuun ottamatta lyhyempää bulldog-kuonoa ja korkkiruuvihäntää ne muistuttivat kovasti varhaista amstaffia (eli pit bull -bulldoggia, amerikanbulldoggia, bull-terrieriä tai yankee terrieriä, jotka ovat osa niistä nimistä, joilla tämä koira siihen aikaan tunnettiin).



Suurempi bull-and-terrieri oli yhä maatalojen ja karjankasvattajien koira. Se seurasi uudisraivaajien vankkureita länteen, auttoi karjan käsittelyssä ja vahti uudisasutusta. Se oli maatalon yleiskoira. Koiraa käytettiin jahtikoirien kanssa ja vaikka koira ei ollut kaikkein nopein tai hyvänenäisin, se sopi "kiinniottokoiraksi", joka teki lopun saalistettavasta eläimestä, kun se kääntyi puolustautumaan.

1800-luvun lopulla Amerikkaan perustettiin tappelukoirien rekisteri, jonka avulla pyrittiin seuraamaan voitokkaimpia rotulinjoja, ja samalla julkaistiin säännöt maan koiratappelu järjestöille. United Kennel Club rekisteröi koirat nimellä American Pit Bull Terrier. Toisinaan nimi kirjoitettiin muodossa American (Pit) Bull tai American Bull Terrier. Useimmiten koirat tunnettiin vain bulldogina tai pit bulleina.

Vaikka rodun taustasta muistetaan pääasiassa koiratappelut, vain suhteellisen harvoja koiria käytettiin tappeluissa. Useimmat pysyivät maanviljelijöiden ja muiden maalla asuvien yleiskoirina ja karjakoirinakin, paimentamassa, vartioimassa ja auttamassa nautojen käsittelyssä, aivan kuten ne olivat tehneet alusta lähtien.



1930-luvun alussa ryhmä rodun kasvattajia pyysi American Kennel Clubia hyväksymään koiransa rekisteriin. Koirat oli jo rekisteröity United Kennel Clubiin, mutta niiden omistajat eivät olleet kiinnostuneita koiratappeluista. He halusivat edistää rotua perhe- ja näyttelykoirina. He perustivat kansallisen rotuyhdistyksen ja kirjoittivat rotumääritelmän. Rodun nimeä pohdittiin kauan, koska American Kennel Club ei halunnut rekisteröidä rotua samalla nimellä kuin United Kennel Club. Lopulta 1936 nimeksi hyväksyttiin Staffordshire Terrier. Tämä tapahtui vain vuotta myöhemmin, kun Kennel Club of England oli hyväksynyt englantilaiset bull-and-terrierit roduksi nimellä staffordshirenbullterrieri. Sekä englantilaisen että amerikkalaisen rodun rotumääritelmä kirjoitettiin samalla tavalla, ja niissä oli jopa joitain identtisiä fraaseja. Kirjoittajat olivat yhteydessä toisiinsa ja tekivät yhteistyötä saavuttaakseen omien kennelklubiensa hyväksynnän. Siihen aikaan kuvatut koirat olivat kooltaan ja rakenteeltaan lähempänä toisiaan kuin nykyään.

Vuonna 1974 nimi Staffordshire Terrier muutettiin American Staffordshire Terrieriksi samalla, kun AKC tunnusti staffordshirenbullterrieri-rodun. Eurooppaan ensimmäiset amstaffit saapuivat 1970-luvulla. FCI hyväksyi rotumääritelmän vuonna 1971 ja Suomen Kennelliitto vuonna 1986. Suomeen ensimmäiset amstaffit tulivat vuonna 1985, uros Blue Angel Mela's Sam Amerikasta ja narttu Rachel vom Simba-camp Saksasta.

3. JÄRJESTÖORGANISAATIO JA SEN HISTORIA

Staffordshire Bullterrierikerho - Staffordshire Bullterrierklubben ry:n perustava kokous pidettiin 15.10.1968 Eläinlääketieteellisellä korkeakoululla, Helsingissä. Suomen Kennelliitto myönsi yhdistykselle rotua harrastavan yhdistyksen oikeudet vuonna 1970. Vuonna 1978 hyväksyttiin virallisesti uusi nimi Staffordshirenbullterrieriyhdistys ry. (SBTY). Vuoden 2005 lopussa yhdistyksen jäsenmäärä oli 386.

Yhdistyksen tarkoituksena on toimia staffordshirenbullterrieri- ja amerikanstaffordshirenterrierirotuja harrastavien henkilöiden yhdyssiteenä koko maassa, edistää ja auttaa näiden rotujen jalostusta ja kasvatusta niille kuuluvien arvokkaiden ominaisuuksien turvaamiseksi, sekä tehdä molempia rotuja tunnetuksi. Tarkoituksensa toteuttamiseksi yhdistys järjestää näyttelyitä, kursseja ja tapaamisia. Yhdistys julkaisee neljä kertaa vuodessa ilmestyvää Staffi -lehteä. PEVISA-määräysten mukaiset tutkimustulokset sekä näyttely-, koe- ja luonnetestitulokset julkaistaan yhdistyksen lehdessä sekä tarkemmin vuosikirjassa.

Staffordshirenbullterrieriyhdistys ry:n toimintaa organisoii ja käytännössä monilta osin myös vetää hallitus. Hallitus koostuu puheenjohtajasta ja 6 jäsenestä, joista yksi toimii varapuheenjohtajana ja yksi sihteerinä. Hallituksen tehtävä on edustaa yhdistystä ja hoitaa sen asioita. Jalostusneuvonnasta vastaa jalostustoimikunta, joka pyrkii huolehtimaan siitä, että rotumme kehittyisivät niin ulkomuodoltaan kuin terveydeltäänkin mahdollisimman suotuisasti. Lisäksi yhdistyksellä on pentuvälitys.

Jalostustoimikunta kerää tietoa koirista jalostusta silmällä pitäen ja jakaa tätä tietoa jäsenistölle esimerkiksi vuosikirjan avulla. Tietoja koirista hankitaan mm. tekemällä terveystarkastuksia sekä keräämällä luonnetesti- ja näyttelytuloksia. Myös erilaisten luentojen ja kurssien järjestäminen kuuluu jalostustoimikunnan tehtäviin. Jalostustoimikunta toimii lähinnä neuvoo-antavana elimenä. Poikkeuslupa-anomuksissa jalostustoimikunnan tehtävä on esitellä anomus rotujärjestön hallitukselle.

19.10.2002 perustettiin Suomen Amerikantaffordshirenterrieriyhdistys. Yhdistyksen tarkoituksena on toimia Suomen Kennelliitto ry:n alaisena jäsenyhdistyksenä sekä Staffordshirenbullterrieriyhdistys ry:n alaisena rotuyhdistyksenä jonka päämäärä on edistää amerikanstaffordshirenterrierien kasvatusta ja jalostusta sekä toimia aatteellisena yhdistyksenä jäsenten keskuudessa näiden koiraharrastusten kannustamiseksi.

Tarkoituksensa toteuttamiseksi yhdistys tekee yhdistyksen toimialaan kuuluvaa valistustyötä, harjoittaa julkaisutoimintaa ja järjestää keskustelu-, neuvonta- ja koulutustilaisuuksia, antaa neuvoja ja opastusta jäsenilleen sekä järjestää koiranäyttelyitä, harjoittaa jalostusneuvontaa, levittää tietoa kenneltoiminnan merkityksestä sekä asianharrastajien että yleisön keskuudessa, seuraa kenneltoimintaa niin kotimaassa kuin ulkomailla ja tekee alan kehittämiseen tähtäviä aloitteita sekä harjoittaa yhteistoimintaa sekä kotimaisten että ulkomaisten keskusjärjestöjen, kennelyhdistysten sekä Suomen Kennelliitto ry:n kanssa.

- Staffordshirenbullterrieriyhdistys ry:n jäsen vuodesta 2003
- Helsingin Seudun Kennelpiiri ry:n jäsen vuodesta 2004
- Suomen Kennelliitto ry:n jäsen 23.2.2006 lähtien
- Suomen Palveluskoiraliiton jäsen vuodesta 2006

Yhdistyksen jäsenmäärä vuoden 2009 lopussa oli 377.

Jalostustoimikunnan toiminta

Staffordshirenbullterrieriyhdistys ry:n jalostustoimikunnan periaate on olla työssään puolueeton ja noudattaa SKL-FKK ry:n ja SBTY ry:n yleisiä toimintaperiaatteita. Jalostustoimikunta vastaa sille esitettyihin tiedusteluihin kirjallisesti, jolloin selvitetään tehdyt ratkaisut perusteluineen. Jalostustoimikunnan tulee kokoontua riittävän usein käsittelemään saapuneita tiedusteluja, jotka on toimitettava jalostustoimikunnalle kirjallisesti hyvissä ajoin ennen suunniteltua astutusajankohtaa.

Suomen Amerikanstaffordshirenterrieriyhdistys ry:llä on jalostustoimikunta joka vastaa rodun vuosikirjoista ja muista jalostustoimikunnan tehtävistä amstaffien osalta. Amstaffien jalostustoimikunta toimii Amstaffiyhdistyksen ja SBTY:n hallituksen alaisuudessa.

4. NYKYTILANNE

4.1. Populaation koko ja rakenne

Tällä hetkellä Suomessa arvioidaan olevan n. 1000 amerikanstaffordshirenterrieriä. Rekisteröintimäärät ovat vuosittain nousseet ja tällä hetkellä rekisteröidään noin 200 pentua vuosittain. Tyypillisesti suomalaisella kasvattajalla on pari, kolme narttua, joilla teetetään pennut muutaman vuoden välein. Suomessa on suhteellisen laaja geenipohja. Geenipohjan laajuuden säilyttämiseksi tuontikoiria pitäisi tuoda harkiten eri linjoista.

Suomessa "siitosmatadorien" käyttöä on pyritty välttämään. Suositus uroksen enimmäisjälkeläismääräksi on enintään 5% viiden vuoden aikana rekisteröidyistä pennuista. Viimeisen viiden vuoden aikana on jalostukseen käytetty yhteensä 60 urosta. Pentueita näillä uroksilla on kyseisenä aikana ollut yhteensä 113 kpl. Suomessa viimeisen 10 vuoden aikana eniten käytetyt urokset eivät ole läheistä sukua keskenään. Suomalaisien kasvattajien koiria tapaa usein myös ulkomailla. Suomesta on viety koiria mm. Yhdysvaltoihin, Norjaan, Viroon, Ranskaan, Espanjaan ja Ruotsiin.

Yhteenveto amerikanstaffordshirenterrierien rekisteröintitilanteesta Suomessa viimeisen kymmenen vuoden aikana.

Vuosiyhteenveto 2000-2009

	2009	2008	2007	2006	2005	2004	2003	2002	2001	2000
Pennut (kotimaiset)	167	210	78	138	135	79	47	55	34	21
Tuontikoirat	11	43	21	4	12	7	6	9	11	7
Rekisteröinnit yht.	178	253	99	142	147	86	53	64	45	28
Pentueet	23	29	11	17	18	12	7	7	5	3
Pentuekoko	7,3	7,2	7,1	8,1	7,5	6,6	6,7	7,9	6,8	7,0
Kasvattajat	21	22	9	12	12	9	6	7	5	3
Urokset										
- kaikki	20	23	10	14	13	8	6	6	5	3
- kotimaiset	13	9	5	6	6	6	0	1	2	2
- tuonnit	4	8	4	6	7	2	5	3	1	0
- ulkomaiset	3	6	1	2	0	0	1	2	2	1
- keskimääräinen jalostuskäytön ikä	2v 11kk	2 v 10 kk	2 v 7 kk	3 v 2 kk	3 v 1 kk	2 v 11 kk	2 v 6 kk	1 v 8 kk	2 v 10 kk	3 v 11 kk
Nartut										
- kaikki	23	29	11	17	18	12	7	7	5	3
- kotimaiset	13	21	6	16	16	8	5	4	4	2
- tuonnit	10	8	5	1	2	4	2	3	1	1
- keskimääräinen jalostuskäytön ikä	3v 4kk	3 v 4 kk	2 v 5 kk	3 v 4 kk	3 v 2 kk	3 v 8 kk	3 v 3 kk	2 v 9 kk	3 v 3 kk	4 v 1 kk
Isoisät	31	41	19	21	36	27	24	25	28	17
Isoäidit	34	46	20	22	42	28	24	25	30	18
Tehollinen populaatio	43	51	21	31	30	19	13	13	10	6
Sukusiitosprosentti	2,04%	3,06%	1,61%	0,45%	1,61%	0,58%	2,06%	1,83%	1,86%	3,67%

Vuosiyhteenvedon sukusiitosprosentti tarkoittaa ko. vuonna syntyneiden pentujen keskimääräistä sukusiitosprosenttia.

Isoisä / isoäiti tarkoittaa ko. vuonna syntyneillä pennuilla olevia eri isoisä / isoäitejä. Nämä luvut antavat osviittaa jalostuspohjan laajuudesta. Jos jalostukseen käytetään esimerkiksi paljon eri uroksia, jotka ovat sukua keskenään (sama isä / äiti), on jalostuspohja laajuus paljon suppeampi kuin erisukuisia uroksia käytettäessä (isovanhempia on enemmän).

Luvut Kennelliiton tietokannasta.

Amstaffien rekisteröinnit Suomessa 1985-2009

Vuosi	Suomessa kasvatetut		Tuonnit	Yhteensä
	Pennut	Pentueet		
1985	0	0	1	1
1986	0	0	1	1
1987	9	1	0	9
1988	0	0	0	0
1989	15	2	1	16
1990	16	2	0	16
1991	0	0	1	1
1992	8	1	4	12
1993	17	2	4	21
1994	18	2	1	19
1995	16	2	2	18
1996	16	2	5	21
1997	7	1	4	11
1998	21	3	5	26
1999	25	5	4	29
2000	21	3	7	28
2001	34	5	11	45
2002	55	7	9	64
2003	47	7	6	53
2004	79	12	7	86
2005	135	18	12	147
2006	138	17	4	142
2007	78	11	21	99
2008	210	29	43	253
2009	167	23	11	178
YHT.	1132	155	164	1296

Jalostukseen eniten käytetyt urokset 1999-2009

#	Uros	Tilastointiaikana				Yhteensä	
		Pentueita	Pentuja	%-osuus	kumulat.%	Pentueita	Pentuja
1	SPERANZA GRANDE BAGRATION (2004)	5	42	4.25%	4%	5	42
2	DIABOLICSTAFS NOCTURNO DIABLO (2002)	4	37	3.74%	8%	4	37
3	SINDELARS RU'TAZZ SITTINGBULL (2000)	4	33	3.34%	11%	4	33
4	FRAJA EC GOLD STANDARD (1998)	6	28	2.83%	14%	6	28
5	LEHTO-SUN'S EUTHANASIA ED (2006)	3	27	2.73%	17%	3	27
6	HOT GUY BLACKENEDWATERS (2005)	3	26	2.63%	20%	3	26
7	UNIGO HARVEY HARROW (1999)	4	26	2.63%	22%	4	26
8	HOT GUY RED RIVER ROCK (2002)	3	25	2.53%	25%	3	25
9	FLATLANDER MASTERBOLT XFILES (2002)	3	24	2.43%	27%	3	24
10	TKO MADE IN GOLD (2005)	3	24	2.43%	30%	3	24
11	VESELY ROGER IZ ZVEZDNOGO LEGIONA (2005)	5	24	2.43%	32%	5	24
12	GANG-STAFF LOVE SONG (2002)	3	23	2.33%	34%	3	23
13	KESSELIN KEISARI DILBERT (2002)	2	21	2.12%	36%	2	21
14	SUGAR DADDYS DINAH-MITE CASTEL (2001)	2	20	2.02%	38%	2	20
15	MASTERBOLT CHIEF LIGHTYEAR (2002)	3	18	1.82%	40%	3	18
16	YELLER'S GREAT VIKING BRONX (2006)	2	18	1.82%	42%	2	18
17	BRYNHILDES ATLANTIC (2006)	3	18	1.82%	44%	3	18
18	FERUS LUCIS CHESTER (1996)	2	17	1.72%	46%	2	17
19	JEKKUPATTERIN LITTLE RASCAL (2007)	2	16	1.62%	47%	2	16
20	KESSELIN JOHN BARR (2007)	2	15	1.52%	49%	2	15

Uroksen nimen perässä sulussa koiran syntymävuosi

4.2. Luonne

Amerikanstaffordshirenterrierille oikeanlainen rodunomainen luonne on hyvin tärkeä ominaisuus, ehkä jopa kaikkein tärkein. Näyttipä koira miltä tahansa se ei ole oikea amstaffi ilman oikeaa luonnetta. Virallinen määritelmä on vähäsanainen, ja sitä onkin usein arvosteltu siitä, ettei se anna riittävästi tietoja rodun harrastajalle. Käytetyt sanat kuvaavat kuitenkin kauniisti rodun luonnetta. Voimassa olevassa FCI:n rotumääritelmässä amerikanstaffordshirenterrieriä luonnehditaan seuraavanlaisesti: "Kokoonsa nähden hyvin voimakas, tasapainoinen koira. Lihaksikas, samalla ketterä ja tyylikäs sekä ympäristöstään hyvin kiinnostunut."

"Ympäristöstään hyvin kiinnostunut" kuvaa eläväistä, älykästä olemusta, joka tarkkailee ympäristönsä tapahtumia ja jolta mikään ei jää huomaamatta. Lisäksi koira ei vain tarkkaile, vaan ottaa osaa – koira on tietoinen ympäristöstään ja reagoi siihen. Se on valmis vastaamaan kaikkiin haasteisiin – sanonnan parhaassa merkityksessä.

"Rodun rohkeus on maankuulu". Tämä riittää hyvin kuvaamaan rodun oikeaa luonnetta. Rotu on nimenomaan rohkea. Rohkeus on sisäänrakennettu rodun historiaan. Nämä koirat ovat kohdanneet kuoleman kaikissa muodoissaan ja pelko on jalostettu niistä pois jo aikoja sitten. Koiran tulee vaikuttaa äärimmäisen varmalta kaikissa tilanteissa. On anteeksiantamatonta, jos yksilöltä puuttuu tämä ominaisuus. Rohkeudella ei ole mitään yhteyttä aggressiivisuuteen, jolla usein peitetään epävarmuutta. Ihanneamstaffi ei saa osoittaa aggressiivisuutta muita eläimiä tai ihmisiä kohtaan. Sen pitää vaikuttaa varmalta ja kiinnostuneelta, valmiilta osallistumaan tai tarpeen tullen puuttumaan tilanteeseen. Tämän rodun rohkeudesta on runsaasti kertomuksia.

Ihanneyksilön on aina osoitettava silminnähtävää rohkeutta ja varmuutta. Jos yksilöllä ei ole näitä ominaisuuksia, sitä ei tulisi koskaan palkita.

Vaikka rotumääritelmässä ei asiaa erikseen mainita, tämä rotu on ollut kauan kotikoirana maataloilla ja perheissä, ja vaikka sillä on tappelukoiratausta, koira ei saa koskaan olla aggressiivinen ihmistä kohtaan. Rotu ei ole luonnoltaan vartioiva, vaan pitää useimpia ihmisiä ystävinään ja luottaa näihin. Koira kehittää vahvat siteet ihmisiin ja haluaa innokkaasti miellyttää – työkoirahistoriansa ansiosta. Koira ei viihdy yksin, vaan on mieluummin ihmisten seurassa. Se ei ole alistuva tai pökkuroiva, vaan varma ja ystävällinen kaikessa kanssakäymisessään ihmisten parissa.

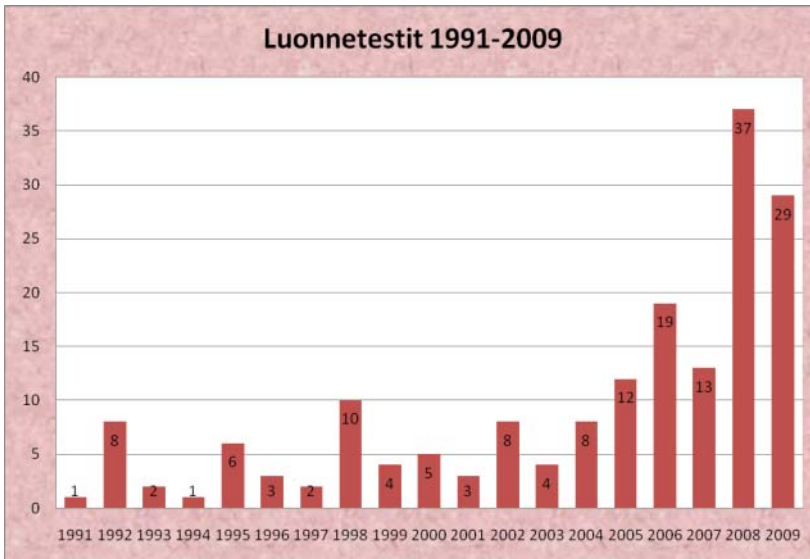
Ihanneyksilön on aina oltava ihmisten seurassa varma ja ystävällinen. Jos yksilö on ihmistä kohtaan aggressiivinen, uhkaava tai pelkäävä, sitä ei tulisi koskaan palkita. Tällainen on rodulle täysin epätyypillistä ja virheenä anteeksiantamaton. Arkoja, hermostuneita tai aggressiivisia koiria ei tule käyttää jalostukseen.

Kaikki suomalaiset amstaffin pennut syntyvät ja varttuvat kotioloissa, mikä onkin rodulle ainoa oikea paikka kasvaa. Amstaffi ei sovi tarhattavaksi Suomen olosuhteissa. Jotta amstaffista varttuisi ihmisystävällinen, vilkas ja rohkea seura- ja harrastuskoira, sen paikka on jo alle luovutusikäisenä normaaleissa kotioloissa, jossa se tottuu ihmisiin ja normaaliin elämänmenoon.

Kasvattajien tulee myös kiinnittää huomiota pennunostajien ohjaukseen amstaffin kasvattamisessa yhteiskuntakelpoiseksi sekä mukavaksi seura- ja harrastuskoiraksi.

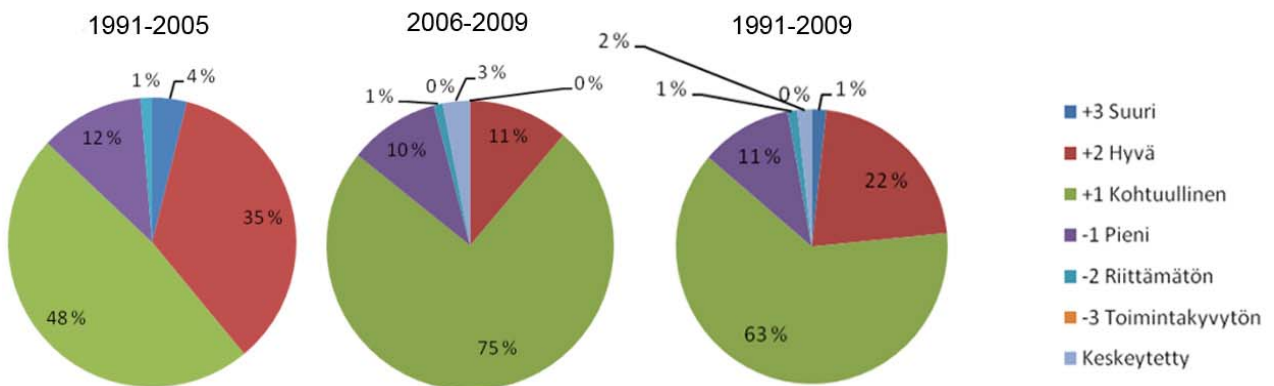
Luonnetestit

Luonnetestitulosten (175 testattua koiraa vuosina 1991 – 2009) valossa tämän päivän amerikanstaffordshirenterrieri sopii luonteensa puolesta hyvin rooliinsa harrastuskoirana tai seurakoirana.

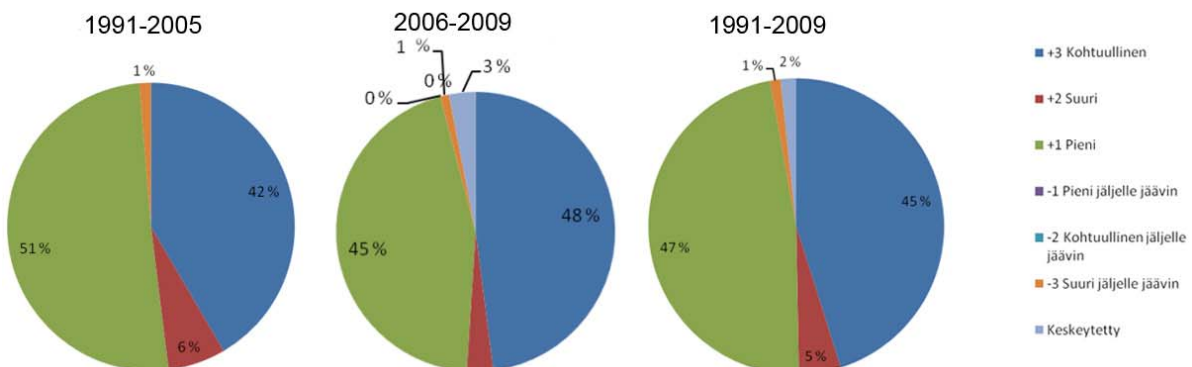


Tyypillisen amstaffin pisteet osa-alueittain (ajanajaksolla 1991-2009)

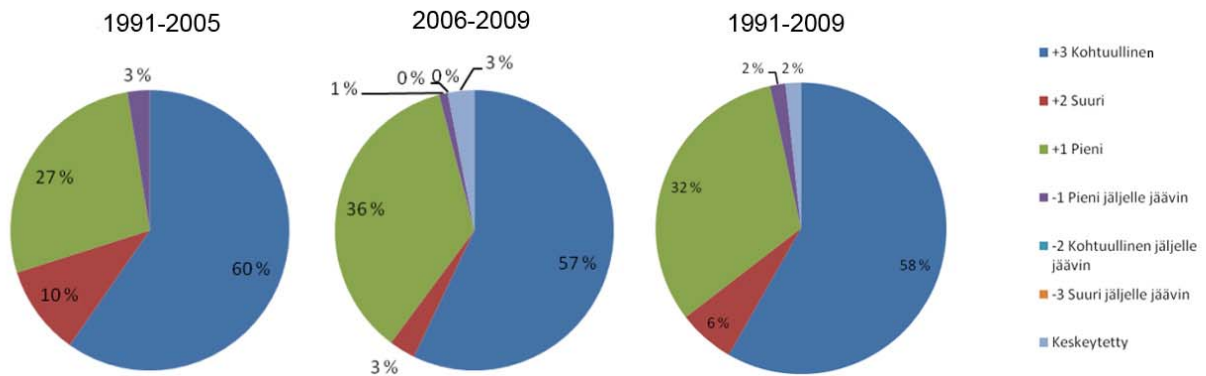
TOIMINTAKYKY:



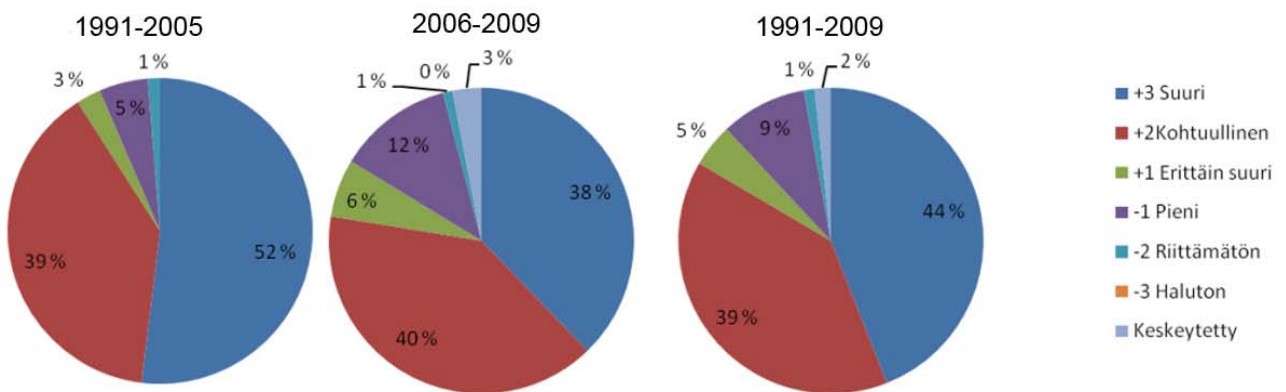
TERÄVYYS:



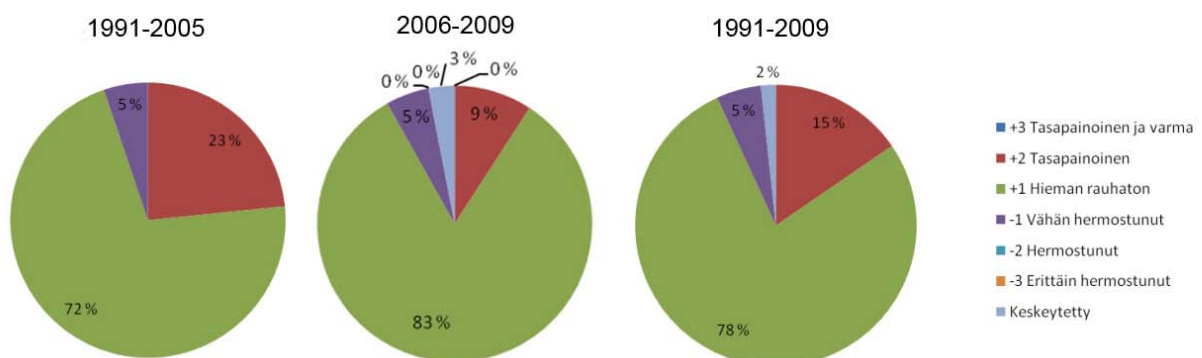
PUOLUSTUSHALU:



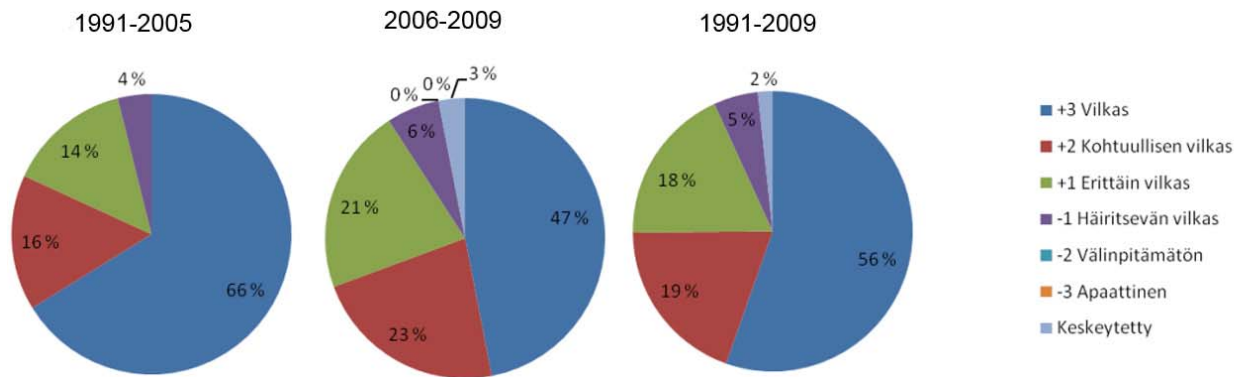
TAISTELUHALU:



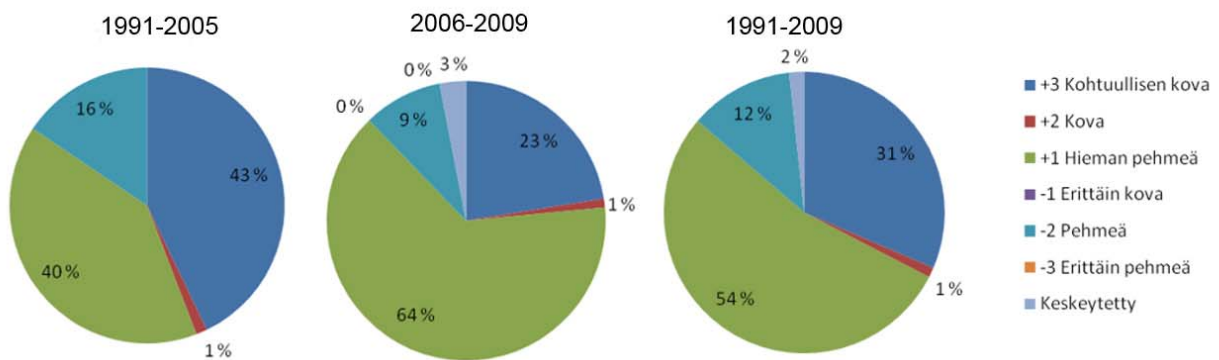
HERMORAKENNE:



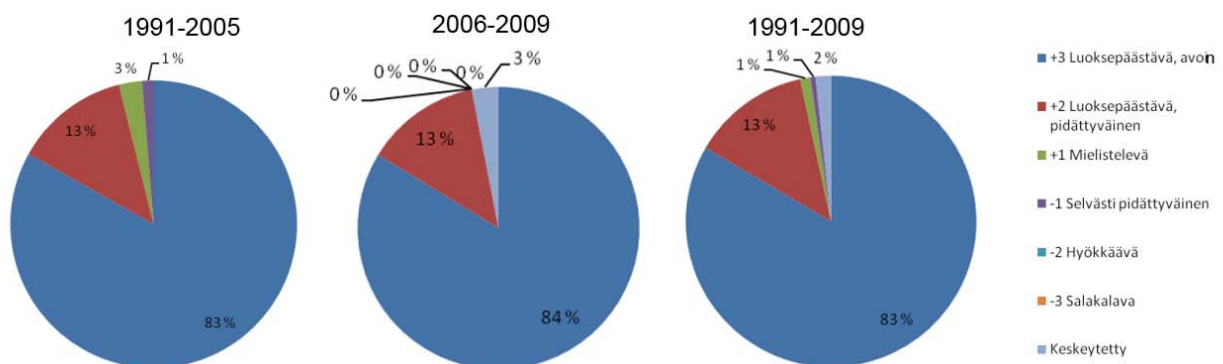
TEMPERAMENTTI:



KOVUUS:



LUOKSEPÄÄSTÄVYYS:



LAUKAUSPELOTTOMUUS:

Laukauspelottomuudesta yleisin tulos on +++ laukausvarma (n.90% testatuista amerikanstaffordshirenterriereistä saa tämän tuloksen). + tulos on noin 95% amstaffeista.

Amerikanstaffordshirenterrierit ovat osoittaneet koulutettavuutensa tottelevaisuuskokeissa, agilitykilpailuissa, käyttäytymiskokeissa (BH) ja palveluskoirakokeissa (jälki ja haku).

Suomen pelastuskoiraliiton haku- ja rauniokokeissa on käynyt yksittäisiä amstaffeja, jotka ovat suorittaneet soveltuvuuskokeita ja peruskokeita. Raunioharrastuksessa on amstaffeja ollut mukana jo 1990-luvulla. 90-luvun puolivälissä amstaffi sijoittui raunioiden SM-kokeessa pronssille.

Käyttäytymiskokeet, tottelevaisuuskokeet ja agility

Osallistumiskerrat lajeittain ja luokittain vuosina 2000 - 2010. Koulutustunnukset (BH, TOKO)

		Osallistumiskerrat	Koulutustunnukset/tulokset
Käyttäytymiskoe (BH)	2000	2	2 (BH)
2000-2010	2001	1	1
	2004	2	2
	2005	6	3
	2006	2	2
	2007	2	1
	2008	5	1
	2009	10	8
	2010	4	2
	Yhteensä	34	
Palveluskoirakoe	2007	0	-
2007-2010	2008	Haku x1	-
PK-oikeudet 2007-	2009	Jälki x2, haku x1	JK1, HK1
	2010	Haku x3, jälki x2	JK2, HK1
	Yhteensä	8	
TOKO	alo	78	21x1, 17x2, 25x3
2000-2010	avo	75	7x1, 16x2, 36x3
	voi	18	2x3
	evl	0	-
	Yhteensä	171	
AGILITY	2000	0	ei tunnuksia käytössä
maxi 1-2	2001	15	
2000-2010	2002	15	
	2003	12	
	2004	7	
	2005	10	
	2006	8	
	2007	0	
	2008	4	
	2009	20	0-tuloksia luokissa 1-2
	2010	28	Ei vielä 3-luokan startteja
	Yhteensä	119	

4.3. Terveys

4.3.1. PEVISA-ohjelmaan sisällytetyt sairaudet

Lonkkanivelen kasvuhäiriö

Lonkkanivelen kasvuhäiriön (HD:n) esiintymistiheys ja vakavuus on eri roduilla erilainen. Amerikanstaffordshirenterriereillä esiintymistiheys on Suomessa tällä hetkellä noin 60 % luokkaa (C ja D). Vakavuusasteeseen vaikuttavat myös monet ympäristötekijät, kuten ruokinta, kasvuajan ylipaino, liikunta ja sairaudet. Ympäristötekijöihin on laskettava myös kuvaustekniset tekijät ja sairauden arvostelun subjektiivisuus.

Lonkkanivelen kasvuhäiriötä ei voida koskaan poistaa rodusta kokonaan, koska koiran ilmiäsu ei kerro sen geenirakennetta. Dysplasia periytyy polygeenisesti l. moni geenipari vaikuttaa lonkkien rakenteeseen. Dysplasian vakavuusastetta rodussa voidaan seurata röntgentutkimuksin ja sairautta voidaan ehkäistä jalostuksellisin toimenpitein.

Lonkkavika haittaa harvoin amerikanstaffordshirenterrierin normaalia elämää. Rodun rakenne ja voimakas lihaksisto voivat olla avainasemassa siinä, ettei lonkkavika yleensä aiheuta koirille suurempia ongelmia. Merkittävät muutokset, löysyys ja lonkkamaljan ja reisiluun nupin yhteensopimattomuus voivat kuitenkin johtaa nivelrikkoon. Nivelrikon oireita ovat liikkumisen ja rasituksen jälkeiset ontumiset, jäykkyys ja esim. makuulta ylös nousemiseen liittyvät vaikeudet, jotka tulevat yleensä vasta vanhemmalla iällä. Vuoden 2010 loppuun mennessä on todettu 11 amstaffia, joilla on ollut lonkissa nivelrikko. Amerikanstaffordshirenterrierien omistajille tehdyn kyselyn mukaan C-E -lonkkaisista koirista on 3% todettu nivelrikko.

Tavoitteena on, että suurin osa kannastamme kuvataan, jolloin saadaan luotettavampaa tietoa todellisesta tilanteesta. Ei riitä, että kaikki jalostuskoirat tutkitaan. Tavoitteena on saada lonkkavikaprosentti pienenemään.

Lonkkaniveltilasto 2000-2008

Vuosi	Syntyneitä	A	B	C	D	E	Yhteensä
2000	36	0	5	10	6	1	22
2001	36	2	4	8	5	0	19
2002	64	0	7	16	5	0	28
2003	61	2	8	11	12	0	33
2004	103	1	12	21	22	0	56
Yhteensä	300	5	36	66	50	1	158
2005	131	9	25	34	7	2	77
2006	165	4	19	43	18	0	84
2007	131	10	15	23	10	1	59
2008	203	8	14	18	5	0	30
Yhteensä	630	31	74	118	40	3	265
Yhteensä	930	36	110	184	90	4	424

Vuosi	Kuvattuja	A	B	C	D	E
2000	61%	0%	23%	45%	27%	5%
2001	53%	11%	21%	42%	26%	0%
2002	44%	0%	25%	57%	18%	0%
2003	54%	6%	24%	33%	36%	0%
2004	54%	2%	21%	38%	39%	0%
Yhteensä	53%	3%	23%	42%	32%	1%
2005	59%	12%	32%	44%	9%	3%
2006	51%	5%	23%	51%	21%	0%
2007	46%	17%	27%	38%	17%	2%
2008	22%	18%	31%	40%	11%	0%
Yhteensä	42%	12%	28%	44%	15%	1%
Yhteensä	46%	8%	26%	43%	21%	1%

Suomessa virallisesti tutkituissa amstaffeissa on esiintynyt lonkkaniveldysplasiaa seuraavasti:

kuvattuja koiria 1.11.2009 mennessä 408 kpl, joista

A 35 kpl, B 102 kpl, yht. 137 kpl = 34 % tutkituista

C 178 kpl = 44% tutkituista

D 89 kpl, E 4 kpl, yht. 93 kpl = 23 % tutkituista

Yhdellätoista tutkitulla koiralla esiintyi myös nivelrikkoa (C1, D1 ja D2).

Kyynärnivelen kasvuhäiriö

Amstaffiharrastajien havaintojen mukaan huonot kyynärnivelet vaivaavat rotua enemmän kuin huonot lonkat. Rotu on etupainoinen, jolloin kyynärnivelet joutuvat kovalle rasitukselle. Kyynärniveliä on jouduttu joiltakin yksilöiltä hoitamaan leikkauksella tai muilla keinoin. Sairaita on varsin pieni osuus virallisesti kuvattujen koirien määrästä, mm virallisesti todettuja kolmosen kyynäriä ei ole todettu kuin kaksi kertaa (1998, 2006). Kuten taulukosta näkyy, lieviä muutoksia on löydetty viiden vuoden aikana 35 %:lla virallisesti kuvatuista koirista ja onkin tärkeää, että jalostuksessa kiinnitetään huomiota myös kyynärnivelen terveyteen, ettei kyynärniveldysplasia pääse muodostumaan uudeksi ongelmaksi. Kyynärniveldysplasian periytyminen on vielä vaikeammin ennustettavissa kuin lonkkadysplasian periytyminen.

Kyynärniveltilasto 2000-2008

Vuosi	Syntyneitä	0	1	2	3	Yhteensä
2000	36	10	9	0	0	19
2001	36	11	6	0	0	17
2002	64	20	3	5	0	28
2003	61	24	7	0	0	31
2004	103	32	19	3	0	54
Yhteensä	300	97	44	8	0	149
2005	131	51	23	4	0	78
2006	165	54	25	3	1	82
2007	131	37	17	6	0	59
2008	203	34	10	2	0	31
Yhteensä	630	176	75	15	1	267
Yhteensä	930	273	119	23	1	416

Vuosi	Kuvattuina	0	1	2	3
2000	53%	53%	47%	0%	0,0%
2001	47%	65%	35%	0%	0,0%
2002	44%	71%	11%	18%	0,0%
2003	51%	77%	23%	0%	0,0%
2004	52%	59%	35%	6%	0,0%
Yhteensä	50%	65%	30%	5%	0,0%
2005	60%	65%	29%	5%	0%
2006	50%	65%	30%	4%	1%
2007	46%	62%	28%	10%	0%
2008	23%	74%	22%	4%	0%
Yhteensä	40%	66%	28%	6%	0,4%
Yhteensä	45%	66%	29%	6%	0,25%

31.12.2008 mennessä virallisia kyynärpäätutkimuksia on tehty 416 kpl, joista

ei muutoksia	262 kpl	66 % tutkituista
lievät	115 kpl	29 % tutkituista
kohtalaiset	21 kpl	6 % tutkituista
voimakkaat muutokset	1 kpl	0,25 % tutkituista

Silmätutkimukset

Sairaudet, joita silmätutkimuksissa amstaffeilla etsitään:

RD eli verkkokalvon vajaakehitys on synnynnäinen sairaus, jossa on eri vakavuusasteisia häiriöitä. Koirat, joilla on vain joitakin poimuja silmäpohjassa, saavat silmätarkastuksessa merkinnän: poimuja. Vakavammat muutokset katsotaan perinnöllisiksi kaikissa roduissa

HC eli perinnöllinen harmaakaihi (Katarakta). Linssin läpinäkyvyys häviää osittain tai kokonaan. Koira sokeutuu, kun linssit sameutuvat kokonaan. Onneksi suurin osa HC -muutoksista on lieviä. Koirat, joilla on HC, suljetaan kokonaan pois jalostuksesta.

PHTVL/PHPV eli sikiökautisen kehityshäiriön seurauksena silmässä esiintyviä vaihtelevan asteisia muutoksia linssin takaosassa ja lasiaisessa, jotka voidaan havaita jo pikkupennulla. Sairaudessa on eri asteita: lievimmillään muutokset eivät pahene iän myötä, kun taas vakava-asteiset muutokset voivat johtaa täydelliseen sokeuteen.

Cilia aberranta ja Distichiasis eli ylimääräiset ripset on perinnöllinen sairaus, jossa luomen reunassa kasvaa ylimääräisiä ripsiä. Nämä ripset voivat joskus olla oireettomia, mutta joissain tapauksissa ne aiheuttavat jatkuvaa silmävuotoa sekä silmien siristelyä. Erityisesti luomen sisäpinnalta kasvavat ripset voivat aiheuttaa sarveiskalvon haavaumia. Oireilevalta koiralta ripset voidaan poistaa polttohoidolla, mutta hoidosta huolimatta ripset saattavat kasvaa uudelleen.

PPM eli **persistent prepupillary membrane**. PPM on iriksen eli värikalvon kehityshäiriö, jossa pupilliaukon avautuminen ei ole ollut täydellistä, vaan värikalvolta lähtee rihmoja joko linssiin, sarveiskalvoon tai toiseen kohtaan värikalvoa. Muutokset ovat yleensä lieviä, eivätkä aiheuta tavallisesti oireita.

Amstaffien terveystilanne silmien osalta on hyvä. HC, PRA tai muut vakavat silmänsairaudet eivät ainakaan toistaiseksi rotua vaivaa. Silmissä esiintyy jonkin verran eri asteisena PHTVL/PHPV:tä tai RD:tä. Toisinaan esiintyy ylimääräisiä ripsiä ja satunnaisesti myös muita vaarattomia mykiö- tai verkkokalvolöydöksiä, esim. PPM (Membrana pupillaris persistens).

Silmätutkimukset; yhteenveto							
Vuosi	Syntyneet	Tutkitut	Tutkitut%	Terveet	Terveet%	PHTVL/PHPV	Muut
2000	36	20	56%	17	85%		1
2001	36	17	47%	15	88%		
2002	64	25	39%	22	88%		
2003	61	26	43%	25	96%		
2004	103	45	44%	43	96%		
2005	131	64	49%	57	89%		
2006	165	62	38%	57	92%		
2007	131	54	41%	47	87%		
2008	203	27	13%	27	100%		

PRA, MRD, GRD, TRD – ei yhtään tapausta

Diagnoosit	2000-2004		2005-2008	
	Tutkimustulos	Määrä	Tutkimustulos	Määrä
Ei todettu perinnöllisiä silmänsairauksia		117		186
Cilia aberranta/Distichiasis, sairas	S		todettu	4
Määrittelemättömiä ylimääräisiä ripsiä/karvoja	todettu	5	todettu	9
Määrittelemättömiä ylimääräisiä ripsiä/karvoja	epäilyttävä	1		
Katarakta (HC)	todettu	1	todettu	2
Nukleaarinen katarakta			epäilyttävä	1
PPM, iris-iris			todettu	1
PPM, diagnoosi avoin		2		2
Muut morbi corporis vitrei				
Muut mykiömuutokset, ei perinnöll.				
PHTVL/PHPV, sairas, aste 1	1	4	1	3
PHTVL/PHPV, diagnoosi avoin		2		1
PRA, perifeerinen, oireeton				
RD, diagnoosi avoin		4		
Silmäluomen sisään/ulospäin kiertyminen			todettu	2
Muu verkkokalvon sairaus	todettu	1		

Suomen Kennelliiton hallituksen kokouksen 8/03 päätöksen mukaisesti jalostukseen käytettävillä amstaffeilla on lonkkakuvauspakko ja rekisteröinnin raja-arvona lonkkaniveldysplasian aste C.

Kennelliiton jalostustieteellinen toimikunta on kokouksessaan 3/07 hyväksynyt amerikanstaffordshirenterriereille seuraavan rotukohtaisen PEVISA-ohjelman:

Pentujen vanhemmista tulee olla ennen astutusta annettu kyynärkuvauslausunto, ennen astutusta annettu lonkkakuvauslausunto ja voimassa oleva silmätarkastuslausunto. Silmätarkastuslausunto ei saa olla 24kk vanhempi. Rekisteröinnin raja-arvona on lonkkaniveldysplasian aste C. Ohjelma on voimassa 1.1.2008-31.12.2012.

Kennelliiton aiemmin hyväksymä PEVISA-ohjelma, joka oli voimassa 1.1.2005-31.12.2007 jatkuu siten ennallaan.

PEVISA-ohjelman muutokset vuosina 2000-2005

Voimaantulovuosi	Vastustettava sairaus	Vaadittavat toimenpiteet	Mahdolliset raja-arvot ja muut rekisteröintirajoitukset
2000	Lonkkanivelen kasvuhäiriö	Eläinlääkärin virallinen röntgenlonkkakuvaus	SKL:n lonkkakuvauslausunto ennen pentueen rekisteröintiä
2000	Polvinivelen kasvuhäiriö	Eläinlääkärin virallinen polviläusunto	Koiralla oltava virallinen polviläusunto.
2000	Silmätutkimus	Eläinlääkärin virallinen silmätarkastuslausunto	Koiralla oltava virallinen silmätutkimuslausunto.
2005	Polvinivelen kasvuhäiriö	Tutkimuspakko poistettiin	
2005	Lonkkanivelen kasvuhäiriö	Eläinlääkärin virallinen röntgenlonkkakuvaus	SKL:n rekisteröinnin raja-arvona on lonkkaniveldysplasia aste C
2005	kyynärnivelen kasvuhäiriö	Eläinlääkärin virallinen röntgenkyynärnivelkuvaus	SKL:n kyynärnivelläusunto ennen pentueen rekisteröintiä
2005	Silmätutkimus	Eläinlääkärin virallinen silmätarkastuslausunto	SKL:n rekisteröinnin ehtona silmätarkastuslausunto ei saa olla 24 kk vanhempi.

Muut Suomessa rodulla todetut sairaudet 4.3.2

Amstaffien vikojen ja sairauksien sekä kuolinsyiden kartoituksen tuloksia

Taulukossa on listattu amstaffien omistajien terveystarkastuskaavakkeissa ilmoittamat sairaudet ja viat, muutamalla koiralla ollut useampi sairaus tai vika. Terveystarkastukseen on osallistunut yhteensä 106 koiraa, näistä 41 kpl on ollut täysin vapaita vioista tai sairauksista.

Ataksia	7 kpl	
Tasapainohäiriötä	2 kpl	molemmilla johtuu hihnassa vetämisestä, satunnaisesti
Polvivamma	10 kpl	6 kpl ristiside revennyt tai katkennut, 4 kpl nivelrikkoa
Olkaniivelen OD	3 kpl	
Epilepsia	1 kpl	
Munuaisvika	1 kpl	
Kasvain	6 kpl	
Syöpä	3 kpl	imusolmuke-syöpä (6v), munuaissyöpä (4v) , kasvain sisäelimissä (11v)
Furunkuloosi	7 kpl	2 kpl todettu ell:n luona
Sikaripunkki	2 kpl	
Allergia	11 kpl	vehnä (vilja) allergia, pölyallergia (puut/heinä rajatapaus)
Iho-ongelmat	23 kpl	atopia, kostealla ilmalla tassuihin patteja, hormonaalista häiriötä juoksun jälkeen, sikaripunkki, nokkosrokko, karvatupen tulehdus
Ruoansulatushäiriöt	5 kpl	
Eturauhasongelmia	6 kpl	eturauhas-tulehdus, suurentunut eturauhanen
Napatyrä	2 kpl	ei hoitoja
Maksatulehdus/ toimintahäiriö	1 kpl	
Sydänvika	2 kpl	
Kohtutulehdus	7 kpl	
Emätintulehdus	1 kpl	
Virtsakivet	1 kpl	
Virtsatulehduksia	5 kpl	
Silmätulehduksia	6 kpl	1 kpl herät silmät tuulella
Korvatulehduksia	2 kpl	1 kpl jatkuvia korvatulehduksia
Kiveksen kiertymä	1 kpl	
Hammaspuutoksia	5 kpl	
Luonne	2 kpl	heikko hermorakenne molemmilla (tuonteja)
Muuta/mitä?	1 kpl	Cushingin tauti todettu 9 vuotiaana

Muita tietoon tulleita sairauksia (yksittäistapauksia):

- Kitalaki- ja huulihalkiot
- Pitkä pehmytkitalaki
- Purentaviat, hammaspuutokset, ylimääräiset hampaat
- Puppy "murmur" (lievä sydämen sivuääni)
- Häntämutkat; vika on mahdollisesti resessiivisesti periytyvä ja vikaa esiintyy todennäköisesti lähes kaikissa amerikanstaffordshirenterrierisuvuissa, kuten muillakin bulldogsukuisilla roduilla.
- Spinningsyndrooma (sairaalloinen hännänjahtaus)
- Demodikoosi, paikallinen muoto, nuorilla koirilla.
- Nuljuluun murtumat
- Tiinehtymisongelmat, keisarileikkaukset
- Vestibulaarisyndrooma

Lähde: Yksittäisten koiranomistajien toimittamat terveystarkastuskaavakkeet sekä kasvattajien kokemukset, kaikki kasvattajat eivät ole vastanneet terveystarkastukseen.

Pikkuaivoataksia

Amstaffien ataksia on resessiivisesti periytyvä pikkuaivojen rappeutumissairaus. Ataksian toteamiseksi on ranskalaisessa laboratoriossa (Antagene) kehitetty geenitesti. Testin perusteella koira voidaan todeta terveeksi, kantajaksi tai sairaaksi. Testi otetaan verikokeena tai poskipuikkonäytteenä eläinlääkäriasemalla. Suomen Amerikanstaffordshirenterrieriyhdistys ry. suosittelee kaikkien jalostukseen käytettävien koirien ataksiatestaamista. Geenipoolin laajana pitämisen kannalta ei suositella kantajien jalostuksesta pois-sulkemista, mikäli kantajalle käytetään terveeksi testattua vastapuolta. Kahta kantajaa ei suositella käytettäväksi jalostukseen, eikä myöskään ataksiasairaita yksilöitä. Amstaffiyhdistys ja Staffiyhdistys tukevat rodun ataksiatestausta rahallisesti sekä joukkonäytteenottotilaisuuksia järjestämällä.

Tutkitut koirat 31.12.2010	Terveet	Kantajat	Saira
188 kpl	110 kpl	63 kpl	11 kpl

Tutkittujen koirien lisäksi Suomessa on syntynyt 46 pentuetta, jotka ovat geneettisesti terveitä vanhempien/isovanhempien tutkimustulosten perusteella.

LIITE: Ataksialista testatuista koirista

LISÄKSI: Kennelliiton jalostustieteellisen toimikunnan päätöksellä sininen x sininen -väriyhdistelmät ovat kiellettyjä 1.1.2010 lähtien. Kielto koskee myös blue fawn- (sininen-fawn) ja sinibrindle -väriyhdistelmiä."

4.3.3. Yhteenveto muissa maissa tai kirjallisuudessa kuvatuista sairauksista

Ruotsi, Norja, Tanska ja Hollanti: Lonkka- ja kyynärniveliä tutkitaan dysplasian ehkäisemiseksi. Lonkka- ja kyynärniveldysplasian lisäksi on havaittu alttiutta traumaattisiin ristsiteiden repeytymiin. Mahdollisesti syynä voi olla nuorien koirien liian suuri massa ja nopealiikkeisyys, mutta ristsiteissä voi esiintyä myös perinnöllistä heikkoutta. Pikkuaivoataksiaa on todettu muutamissa Euroopan maissa.

Yhdysvallat (STCA:n tekemä tutkimus)

Yleisimmät terveysongelmat:

- iho-ongelmat
- luusto-ongelmat
- sydänongelmat
- lisääntymisongelmat

Iho-ongelmat (40% tutkimukseen osallistuneista)

- Ruoka-aine-, vuodenaika- ja kirppuallergiat
- Yliherkkyys hyönteisten/käärmeen puremille
- Furunkuloosi
- Jalkojen nuoleminen
- Hiiva
- Näppylät
- Krooninen kutina ja karvanlähtö
- Krooninen stafylokokki-infektio
- Hot-spot
- Huono/ohut/kuiva turkki
- Demodex, paikallinen muoto (14vko -9kk ikäisillä koirilla)
- Pemphigus (autoimmuunisairaus)

Luusto- ja nivelongelmat

- Ristsiteiden traumaattinen repeytyminen
- Lonkka- ja kyynärniveldysplasia
- Nivelrikko
- Panostiitti

Sydänongelmat

- Kardiomyopatia (sydämen laajentuma)
- Keuhkovaltimoläpän ahtauma (pulmonaari stenoosi)
- Aorttaläpän ahtauma (aortta stenoosi)
- Pentuiän lievä sivuääni (puppy "murmur"/mitraaliläpän "murmur")
- PDA

Lisääntymisongelmat

- Uroksilla; heikko libido, steriliteetti, piilokiveksisyys (toispuoleinen/täydellinen)
- Nartuilla; valeraskaudet-> pyometria, sikiöiden abortoituminen, varhaiset keskenmenot, pienet pentueet, vaginiitit, keisarileikkaukset, tiinehtyvyysoongelmat, "fading puppy"-syndrooma

Vähemmissä määrin esiintyy muita terveysongelmia:

Virtsatieongelmat

- Inkontinenssi
- Eturauhasongelmat
- Virtsatieinfektiot
- Virtsakivet
- Munuaisvika

Suolisto-ongelmat

- Katriitti (mahakatarri)
- Ripuli
- Imeytymishäiriöt
- Oksentaminen
- Ruokayliherkkyys
- Koprofagia

Kilpirauhasongelmat

- Vajaatoiminta

Silmäsairaudet

- Vanhuusiän kaihi (katarakta)
- Entropium
- PPM
- Kyynelkanavan tukkeuma

Neurologiset ongelmat

- Tasapainoelimen ongelmat (vestibularsyndrome)
- Ataksia
- Lääke- ja rokotereaktiot; antibiootit, kortisoni, parvo- ja leptospiroosirokote
- Aivoinfarkti

Krooniset korvatulehdukset (pahimmillaan kuurouttavia)

Hammaspuutokset/ylimääräiset hampaat, purentaviat

Kitalaki- ja huulihalkiot, pitkä pehmytkitalaki, reikä pehmyt kitalaessa

Syöpä on tutkimuksen mukaan nuoren koiran yleisin kuolinsyy.

Tutkimuksen mukaan amstaffin keskimääräinen elinikä on 11-15 vuotta.

Tutkimuksen mukaan terveysongelmia esiintyi uroksissa ja nartuissa yhtälailla.

Muiden kuin edellä mainittujen maiden amerikanstaffordshirenterrierikantojen terveystilanteesta on lähes mahdotonta saada luotettavaa tietoa. Jonkin verran on kuulunut huhuja maailmalta ataksiasta, synnynnäisistä sydänvivoista ja muista sisäelinsairauksista. Näiden tietojen todenperäisyydestä ei valitettavasti ole tietoa, joten mitään johtopäätöksiä on mahdoton vetää. Nykyään rodun kotimaassa amstaffien lonkkia ja kyynärniveliä on alettu tutkia yhä useammin, mutta koska käytäntö ei ole vielä vakiintunut, sikäläisiä tutkimustuloksia ei vielä voida pitää luotettavina. Yhdysvaltalaisessa järjestelmässä huonoja tuloksia ei automaattisesti julkaista, vaan koira ei vain läpäise OFA:a (Orthopedic Foundation for Animals).

4.3.4. Poikkeusluvut

Mikäli yhdistelmä ei täytä SKL:n PEVISA-vaatimuksia, voidaan se joissain tapauksissa rekisteröidä SKL:n jalostustieteellisen toimikunnan myöntämällä poikkeusluvalla. Rekisteröintimaksu on tällöin kaksinkertainen normaaliin verrattuna. Poikkeuslupiin tarvitaan aina rotujärjestön lausunto, jonka käsittelee rotujärjestön hallitus jalostustoimikunnan esityksestä.

Poikkeuslupahakemuksen yleinen sisältö

Anomus toimitetaan Suomen Amerikanstaffordshirenterrieriyhdistyksen jalostustoimikunnalle joka toimittaa sen lausunnon kera rotujärjestölle. Anomuksen tulee sisältää seuraavat tiedot:

- kasvattajan yhteystiedot
- yhdistelmän isän & emän tiedot sekä kopiot molempien vanhempien kaikista PEVISA-tutkimuskaavakkeista
- arvioitu astutusajankohta
- perustelut
- päiväys ja allekirjoitus

Staffordshirenterrieriyhdistys ry:n hallitus käsittelee poikkeusluvut kysytyään ensin rotuyhdistyksen sekä rotujärjestön jalostustoimikuntien suositukset. Lupa myönnetään kasvattaja- ja narttukohtaisesti enintään kerran kolmessa (3) vuodessa ja vain, mikäli pentueen vanhemmat täyttävät SBTY:n jalostustoimikunnan työohjeen vaatimukset. Poikkeuslupien käsittelyaika on vähintään kolme (3) kuukautta, joten erityisen tärkeää on tehdä poikkeuslupa-anomus riittävän ajoissa. Puutteelliset anomukset palautetaan käsittelemättöminä.

JALOSTUSTOIMIKUNNAN TYÖOHJE

Yleiset vaatimukset poikkeusluvalle

Yleisperiaatteena on, että jalostusvalinnassa sekä urokselle että nartulle asetetaan yhtä suuret vaatimukset. Koirien tulee olla tutkittuja PEVISA-säänön mukaisesti jo astutushetkellä.

Perinnölliset viat ja sairaudet

Poikkeuslupa-anomuksen vaatimukset terveystutkimuksista sairauksittain:

Lonkanivelen kasvuhäiriö (dysplasia):

Poikkeuslupaa puolletaan ainoastaan, jos toinen jalostukseen käytettävistä yksilöistä on viasta vapaa (A tai B- lonkat).

Kyynärnivelen kasvuhäiriö (dysplasia):

Poikkeuslupaa puolletaan ainoastaan jos molempien jalostukseen käytettävien kyynärniveltulos on korkeintaan 1/1.

Ataksia: Poikkeuslupaa voidaan puoltaa jos toinen on kantaja ja toinen terve, tai molemmat terveitä. Sairaata suljetaan jalostuksesta.

Perinnölliset silmätaudit:

RD eli verkkokalvon vajaakehitys on synnynnäinen sairaus, jossa on eri vakavuusasteisia häiriöitä.

Paikalliset verkkokalvon poimut ovat vaarattomia, ja koirat, joilla on vain joitakin poimuja silmänpohjassa, saavat silmätarkastuksessa vain merkinnän poimuja eikä niitä suljeta pois jalostuksesta.

HC eli perinnöllinen harmaakaihi. Linssin läpinäkyvyys häviää osittain tai kokonaan. Koira sokeutuu, kun linssit sameutuvat kokonaan. Onneksi suurin osa HC -muutoksista on lieviä. Koirat, joilla on HC, suljetaan kokonaan pois jalostuksesta eikä niille puolleta poikkeuslupaa.

PHTVL/PHPV eli sikiökautisen kehityshäiriön seurauksena silmässä vaihtelevan asteisia muutoksia linssin takaosassa ja lasiaisessa, jotka voidaan havaita jo pikkupennulla. Sairaudella on eri asteita: lievimmillään muutokset eivät pahene iän myötä, vakava-asteiset muutokset voivat johtaa täydelliseen sokeuteen. Koirat, joiden PHTVL/PHPV aste on välillä 2 – 6, suljetaan pois jalostuksesta eikä niille puolleta poikkeuslupaa.

Poikkeuslupaa ei myönnetä, jos yhdistelmän molemmilla osapuolilla on merkintä ylimääräisistä ripsistä.

Näyttelyvaatimukset

Pentueen vanhemmilla tulee kummallakin olla vähintään kahdelta (2) eri tuomarilta vähintään kaksi (2) yli 18 kuukauden iässä saavutettua SA -näyttelytulosta.

Yleisten vaatimusten lisäksi edellytetään poikkeusluvan saantiin:

D -lonkkainen narttu

Nartun tulee olla anomusta tehtäessä vähintään kaksi (2) vuotta täyttänyt eikä se saa olla astutushetkellä yli kahdeksan (8) vuotta.

D -lonkkainen uros

Uroksen tulee olla kaksi (2) vuotta täyttänyt. Jos uroksella on ollut aikaisempia pentueita, pitää 50 % uroksen jokaisen pentueen pennuista olla PEVISA-sääntöjen mukaisesti tutkittuja ja tutkituista jokaisen eri pentueen pennuista on oltava 75 % terveitä.

Poikkeuslupaa ei myönnetä, mikäli

Lonkkaniveltutkimustulos on huonompi kuin D.

Molemmilla osapuolilla esiintyy samaa sairautta, eli ns. tuplausta ei hyväksytä.

Lisäksi suosittelemme jalostukseen käytettävien koirien luonnetestaamista. Arkaa tai aggressiivista koiraa ei tule käyttää jalostukseen.

Pentuvälitys

Yhdistyksen pentuvälittäjä kertoo pennunkyselijöille ainoastaan kasvattajajäsenten ilmoittamat yhdistelmät, jotka voidaan julkaista myös yhdistyksen nettisivuilla pentulistassa. Staffi -lehdessä julkaistaan maksutta tiedot niistä pentueista, joilla on jalostustoimikunnan hyväksyntä.

Kun astutus on tapahtunut ja narttu on tiineystutkittu tai kun pennut ovat syntyneet, ottaa kasvattaja yhteyttä pentuvälittäjään, joka lisää pentueen pentulistalle. Pentulistalle pääsevät kaikki kasvattajajäsenten pentueet, kun yhdistelmä täyttää voimassa olevat PEVISA-ehdot.

4.3.5. Yhdistyksen jalostussuositukset

Lonkat: Raja-arvo C. Suositetaan A/B-lonkkaa, jos mahdollista. C tulisi yhdistää A/B-lonkkaiseen (= ei tuplata vikaa). Amstaffeilla on käytettävissään myös lonkkaindeksit. Ei suositella yhdistämään kahta huonon indeksin omaavaa koiraa.

Kyynärnivelet: Suositellaan, että 2- ja 3-astetta ei käytetä jalostukseen. Suositellaan, että 1/1 yhdistetään vain 0/0 (= ei tuplata vikaa).

Polvet ja ristisiteet: Ristisideoperoitujen jalostuskäytössä tulee noudattaa erityistä harkintaa.

Silmät: HC ja PHTVL asteet 2-6 suljetaan jalostuksesta. Cilia aberranta / distichiasis / ylimääräiset ripset; ei suositella tuplaamista.

Ataksia: Sairaat suljetaan jalostuksesta. Kantajan saa yhdistää vain terveeseen kanssa. Jalostukseen käytettävät tulee testata. Myös jalostukseen käytettävät geneettisesti terveet suositellaan testattavaksi.

Iho-ongelmat: Ihosairaita yksilöitä ei tule käyttää jalostukseen.

Ulkomuoto: Molemmilla vanhemmilla tulisi olla näyttelystä vähintään arvosana erinomainen (ERI) yli 18kk iässä.

Luonne: Suositellaan jalostukseen käytettävien koirien luonnetestaamista (luonnetesti tai MH-kuvaus). Arkaa tai aggressiivista ei tule käyttää jalostukseen.

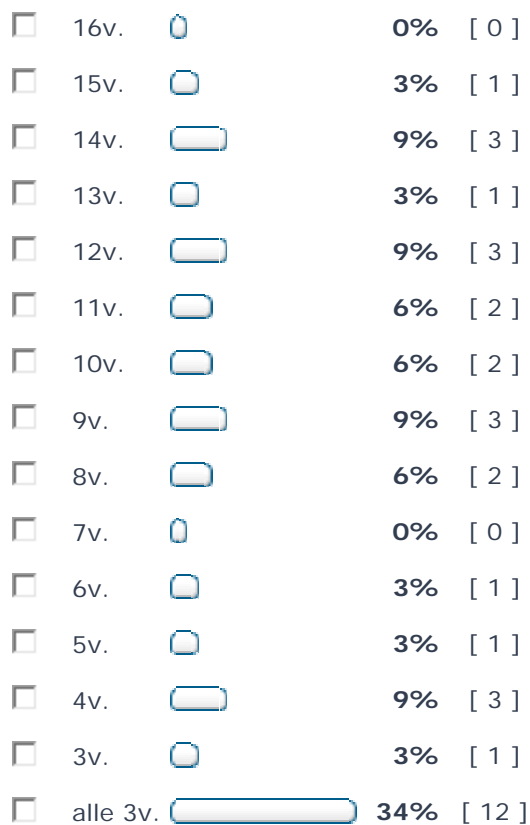
Ikä: Suositellaan, että jalostukseen käytetään koiraa ensimmäisen kerran vasta yli 2vuotiaana.

4.3.6. Amerikanstaffordshirenterrierien kuolinsyyt

Kuolinsyy kasvattajakyselyn perusteella	kpl	%	Kuolinsyy internetin gallupkyselyn perusteella
Nivelten/luuston ongelmat	13 (joista 6 tuontia)	21%	10 kpl (24%)
Luonneongelmat	11 (joista 2 tuontia)	17,7%	7 kpl (17%)
Tapaturmat	7 (joista 3 tuontia)	11,3%	4 kpl (10%)
Kasvaimet	7 (joista 5 tuontia)	11,3%	5 kpl (12%)
Ihosairaudet	5 (joista 1 tuontia)	8,1%	3 kpl (7%)
Sydän	4 (joista 2 tuontia)	6,5%	0 kpl
Vanhuus	3	4,8%	4 kpl (10%)
Ataksia	3 (joista 1 tuontia)	4,8%	2 kpl (5%)
Muut syyt	9 (joista 2 tuontia)	14,5%	7 kpl (16%)
Yhteensä	62		Yhteensä 42

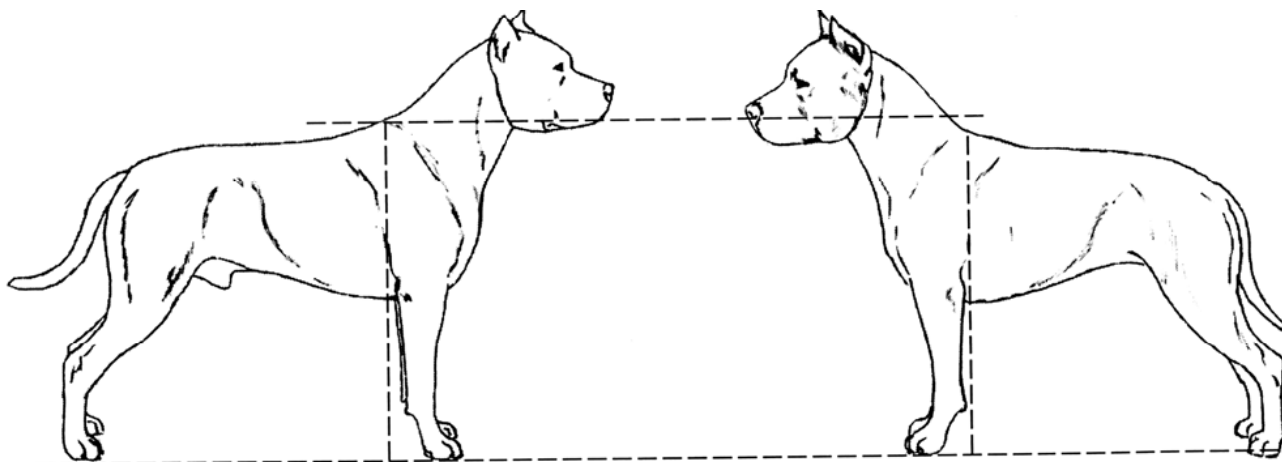
Kuolinsyyt kartoitettu kasvattajien vastausten sekä Kennelliiton jalostustietojärjestelmän perusteella. Kyselyyn vastasi 9 kasvattajaa. Internetin gallupkyselyyn on vastannut yhteensä 42 koiranomistajaa.

Internetissä rodun omistajien kesken tehty gallupkysely amstaffien elin-iästä:



Ääniä yhteensä : 35

4.4. Ulkomuoto



Amerikanstaffordshirenterrierin rotumääritelmä hyväksytty: FCI 26.5.1971, käänös SKL-FKK 8.3.1995

YLEISVAIKUTELMA: Kokoonsa nähden hyvin voimakas, tasapainoinen koira. Lihaksikas, samalla ketterä ja tyylikäs sekä ympäristöstään hyvin kiinnostunut. Tanakkarakenteinen, ei korkearaajainen eikä virtaviivainen. Kuuluu rohkeudesta.

PÄÄ: Keskipitkä ja kauttaaltaan syvä.

KALLO-OSA: Leveä.

OTSAPENGER: Selvästi erottuva.

KIRSU: Ehdottomasti musta.

KUONO-OSA: Keskipitkä; pyöristynyt kuononselkä loiventuu jyrkästi silmien alla.

HUULET: Tiiviit ja tasaiset, eivät löysät.

LEUAT / PURENTA: Voimakkaat leuat. Alaleuka voimakas ja puruvoimainen. Tiivis leikkaava purenta.

POSKET: Hyvin korostuneet poskilihakset.

SILMÄT: Tummat ja pyöreät, syvällä sijaitsevat ja kaukana toisistaan. Silmäluomet eivät saa olla vaaleanpunaiset.

KORVAT: Korkealle kiinnittyneet, tyvistetyt tai tyvistämättömät, jälkimmäiset suositeltavammat. (Huom. Suomessa korvien tyvistyskielto.) Tyvistämättömien korvien tulee olla lyhyet, asenoltaan puolipystyt tai ruusukorvat. Tyvestään taivutuneet korvat ovat virheelliset.

KAULA: Paksu, hieman kaartunut, keskipitkä ja päätä kohti kapeneva. Ei löysää kaulanahkaa.

RUNKO:

YLÄLINJA: Laskee loivasti säästä kohti lantiota. Lievä, lyhyt viistous lantiosta hännäntyveen.

SELKÄ: Melko lyhyt.

LANNE: Hieman ylöspäin vetäytynyt.

RINTAKEHÄ: Kylkiluut hyvin kaareutuneet ja lähellä toisiaan, rintakehän takaosa syvä. Eturaajat melko kaukana toisistaan, jotta syvällä ja leveällä rintakehällä on tilaa kehittyä.

HÄNTÄ: Koiran kokoon nähden lyhyt, matalalle kiinnittynyt, kapenee ohutta kärkeä kohti; ei kiertynyt eikä selän päälle kohoava. Häntää ei tyvistetä.

RAAJAT

ETURAAJAT

YLEISVAIKUTELMA: Suorat, luut vahvat ja pyöreät.

LAVAT: Voimakkaat ja lihaksikkaat, lapaluut leveät ja viistot.

VÄLIKÄMMENET: Pystyt, eivät lainkaan taipuneet.

KÄPÄLÄT: Keskikokoiset, hyvin kaareutuneet ja tiiviit.

TAKARAAJAT

YLEISVAIKUTELMA: Hyvin lihaksikkaat, eivät sisä- eivätkä ulkokierteiset.

KINTEREET: Matalat.

KÄPÄLÄT: Kuten etukäpäliät.

LIIKKEET: Joustavat, eivät rullaavat eivätkä peitsaavat.

KARVAPEITE

KARVA: Lyhyt, tiivis, jäykäntuntuinen ja kiiltävä.

VÄRI: Mikä tahansa yksivärinen, kirjava tai laikukas on sallittu. Täysin valkoinen, yli 80 % valkoinen, musta punaruskein merkein ja maksanuskea väri eivät ole suositeltavia.

KOKO JA PAINO: Korkeuden ja painon on oltava suhteessa toisiinsa.

SÄKÄKORKEUS: Suositeltava säkäkorkeus uroksilla on 45,5 - 48 cm ja nartuilla 43 - 45,5 cm.

VIRHEET: Kaikki poikkeamat edellä mainituista kohdista luetaan virheiksi suhteutettuna virheen vakavuuteen.

Lihanvärinen kirsu, vaaleat tai vaaleanpunaiset silmät, liian pitkät tai huonosti kannettu häntä, ylä- tai alapurenta.

HUOM. Uroksilla tulee olla kaksi normaalisti kehittyneitä kivistä täysin laskeutuneina kivespussiin.

Rotumääritelmän tulkintaohjeen tiivistelmä

(STCA:n laatiman rotumääritelmän tulkintaohjeen suomenkielinen käännös 2005.)

Fyysinen olemus: "vaikuttaa kokoonsa nähden hyvin voimakkaalta".

Kyseessä on keskikokoinen koira, ei suuri, mutta sen pitäisi vaikuttaa hyvin voimakkaalta – KOKOONSA NÄHDEN. Tämä ei tarkoita, että koira olisi suuri tai raskas, vaan ainoastaan, että voiman tulisi olla suuri sen kokoiselle koiralle.

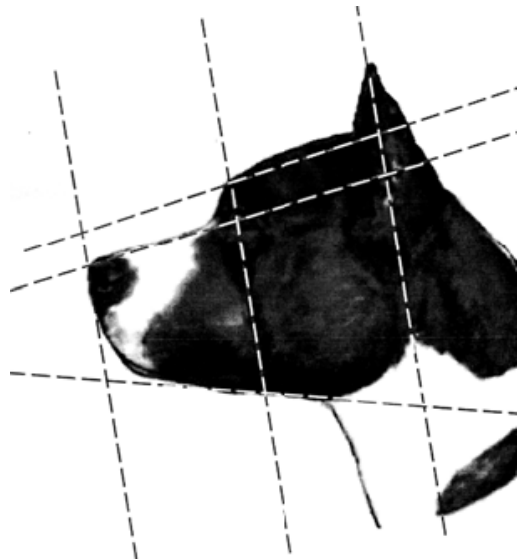
Hyvä yksilö vaikuttaa kaikin puolin tasapainoiselta, lihakset ovat hyvin kehittyneet, mutta eivät ketteryuden kustannuksella. Koiran on vaikutettava paitsi ketterältä myös sulavaliikkeiseltä. Tämä kuvaa täydellisesti "normaalirakenteista" koiraa, jossa ei ole mitään liikaa tai liioitellusti. Koiran voima ja ketteryys ovat tasapainossa. Molempien on näytävä. Jos yksilö on liioiteltu niin lihaksikkaaksi, että ketteryys ja sulavaliikkeisyys ovat kadonneet, se ei ole tasapainossa. Tämä tasapaino ulottuu aina koiran luuston kokoon ja yleiseen ruumiinpainoon. Mikään ei saa olla liioiteltua. Voiman ja ketteryuden tasapaino on aina pidettävä mielessä.

"Koira on vanttera, ei pitkäjalkainen tai juoksijatyypinen"

Viittaa jalkojen pituuteen suhteessa koiran ruumiintyyppiin. Kyse ei ole juoksijasta, jolla on pitkät jalat ja kevyt ruumis, vaan ruumiinvoimiensa vuoksi koira on vanttera. Koira on vanttera eli lujatekoinen ja roteva, mutta jalkoja on oltava riittävästi vaaditun ketteryuden ja sulavaliikkeisyyden säilyttämiseksi. Koira ei koskaan ole matalajalkainen.

Vertauksena voisi sanoa, että tämä koira on triathlonisti tai kymmenottelija pikemminkin kuin kehonrakentaja tai voimannostaja. Koiran tulee säilyttää kyky suoriutua erilaisista fyysisistä haasteista pikemminkin kuin osoittaa raakaa voimaa. Rodun historia loi eläimen, jossa ovat tasapainossa voima, ketteryys, täydellinen rohkeus ja äly käyttää sitä. Rotuun kuuluva voiman ja ketteryuden tasapaino on pidettävä aina mielessä.

Pään tulee vaikuttaa oikean kokoiselta suhteessa koiran ruumiiseen. Kuono on noin puolet pään kokonaispituudesta. Pää on kauttaaltaan syvä ylhäältä aina leukoihin asti. Tätä syvyyttä ei saavuteta pullistuvalla otsalla vaan syvillä, vahvoilla leuoilla. Koiran alaleuan tulee olla hyvin kehittynyt pitkälle kalloon. Leveässä kallossa on selkeä otsapenger ja selvät kulmakaaret. Pää ei kuitenkaan saa olla liioiteltu. Jos kallo on liian leveä, pää vaikuttaa lyhyeltä, mikä on virhe. Voiman vuoksi kallo on kauttaaltaan syvä, mutta syvyyden tulee ulottua alaleukaan asti, sen sijaan että se saavutettaisiin liian jyrkällä otsapenkereellä ja ilman voimakasta alaleukaa. Poskilihakset ovat hyvin selväpiirteiset. Otsan ja kuonon tasot ovat sivulta katsottaessa samansuuntaiset.



Päälaen muodon tulee paljastaa luuston rakenne ja vaikuttaa kuhmuraiselta, eikä pää saa olla niin lihan tai lihasten peittämä, että luusto ei erotu. Pään selvin lihaskeskittymä ovat posket, jotka ovat selväpiirteiset. Pää vaikuttaa kuivalta ilman löysää nahkaa. Korvien noustessa otsaan ilmestyvät pohdintarypyt ovat ainoat rypyt pään alueella.

Korvat. Rotumääritelmässä sanotaan selvästi, että ne voivat olla ty pistetyt tai ty pistämättömät, joista jälkimmäiset suositeltavat. Hyväkokoisille ja oikein kiinnittyneille korville tulee antaa etusija verrattuna ty pistettyihin korviin. Oikea asento on puolipysty tai ruusu, kumpaakaan suosimatta. Täysi luppakorvaisuus on rangaistavaa, kun taas täysin pystyjä korvia, jotka ovat mahdolliset, ei mainita rangaistaviksi. Täysin ajokoiramaiset luppakorvat eivät ole sama asia kuin alhaalle kiinnittyneet korvat, eikä niitä usein näe.

Silmät. Tummat silmät ovat välttämättömät oikean ilmeen saavuttamiseksi. Vaaleat silmät mainitaan "virheissä". Silmän värin tulee olla ruskea ja mahdollisimman tumma. Silmät ovat tavalliset koiran silmät, ne näyttävät suhteellisen pyöreiltä, mutta eivät täysin. Ne eivät ole kapeat mantelin tai kolmion muotoiset, mutta ne sijaitsevat kalloissa alhaalla ja syvällä. Silmät eivät saa koskaan olla ulkonevat tai pullistuneet. Silmät ovat keskikokoiset – eivät liian pienet (porsaan silmät) tai liian suuret. Ilme on avoin, kiinnostunut, varma, älykäs ja rohkea, ei koskaan pelokas tai välttelevä.

"Ei vaaleanpunaisia silmäluomia" viittaa silmäluomen sisäosaan. Vaikka määritelmän kirjoittaja ei ollut tässä suhteessa täysin selkeä, hän täsmensi myöhemmin tarkoitaneensa sitä, että luomen reunan tulisi olla tiivis niin, ettei vaaleanpunaista limakalvoa näy. Tätä tulee pitää voimassa olevana tulkintana tällä hetkellä. Vilkkukalvo ei saa näkyä, eivätkä luomen reunat saa olla löysät.

Kuono: Hyvä kuono on keskipitkä. Se on pyöreämuotoinen ja suhteellisen leveä päältä, ja syvenee välittömästi silmien alta. Sen pitää olla tarpeeksi raskas tarjoamaan hyvän kiinnitysalustan yläleuan hampaille. Kuono on kapeampi kuin takaraivo ja posket ja se kapenee kiillamaisesti kirsua kohti, mutta kiila katkeaa, ja kuonon kärki on yhä tylppä. Leuat ovat selväpiirteiset, eivät lihapehmikkeeseen peittämät. Alaleuka on vahva ja syvä ja siinä on vahva, selkeä kärki. Huulet ovat tiiviit ja tasaiset, eivät löysät tai paksusti pehmustetut. Kuonossa ei ole ylimääräistä nahkaa, eikä etenkään ryppyjä.

Purenta: Täysi koiran hammassarja, hyvin kehittyneet ja suuret hampaat tiukassa saksipurenassa. Koska tämä rotu on kehitetty käyttämään suutaan työssä, puuttuvia hampaita tulee pitää virheinä, vaikka sitä ei rotumääritelmässä mainitakaan. Ylä- ja alapurenta on molemmat erikseen mainittu virheiksi. Hampaita tarkistettaessa tulisi myös tarkistaa kulma- ja sivuhampaiden yhteensopivuus, ei vain etuhampaiden.

Kirsu. Ennen AKC:n rekisterihyväksyntää, punakirsuisia amerikanpitbullterriereitä oli jo rekisteröity. Näiden koirien juuret poikkesivat muista samoin kuin niiden ulkonäkö – esimerkiksi maksanvärinen turkki. Tarkoitus oli estää näitä koiria pääsemästä AKC:n amerikanstaffordshirenterriereiden jalostusmateriaaliin. Kirsun pitää olla musta – ei punainen tai vaaleanpunainen. Jos koirassa on sinistä sävyä, kirsu usein vivahtaa hieman ruskeaan. Tässä värimuodossa ruskehtavaa väriä voidaan katsoa läpi sormien, mutta mitä tummempi sen parempi. Lihavärinen kirsu on määritetty virheeksi. Jos koira ei ole sinisävyinen, kirsun on oltava määrittelyn mukainen – selvästi musta.

Kaula on paksu, hieman niskasta kaareutuva. Jälleen haetaan keskipituutta. Lyhyt kaula pilaa muutoin hyvän koiran mittasuhteet.

Lavat, jotka ovat sopivan leveät ja viistot. Koiralla on keskiverrot tai hyvät kulmaukset jyrkän terrierimäisen etuosan asemesta. Olkavarren tulee olla hyvän mittainen, jotta jalat eivät vaikuta sijaitsevan liian edessä runkoa. Vaikka lavat ovat lihaksikkaat, ne eivät saa vaikuttaa pullistelevilta tai muhkuraisilta ja ylhäältä katsottuna niiden pitäisi olla suunnilleen takapään levyiset. Kaula sijaitsee korkealla suhteellisen hyvin kulmautuneiden lapojen päällä, jotta päästä voi kantaa tarkkaavaisesti, ei liian suorien lapojen seurauksena eteen työnnettynä.

Selkä: Koira ei ole neliömäinen. Koira ei ole lyhytselkäinen. Määritelmässä puhutaan suhteellisen lyhyestä selästä – eli selkä on kohtalaisen lyhyt. Ylälinja ei ole tasainen vaan se viettää hieman säästä kohti takapuolta (lantio), jonka jälkeen siinä on "lyhyt, loiva lasku takapuolesta hännän tyveen". Kyseessä ei siis ole jyrkkä lasku, vaan lyhyt, loiva lasku. Kupeet vetäytyvät hieman sisäänpäin.

Runko: Yläpuolelta katsottuna kylkiluut, lanne ja lantio muodostavat "tiimalasin", jossa lanne on selvästi kapeampi kuin kylkiluut ja lantio. Kyljet eivät ole tynnyrin muotoiset, mutta toisaalta koira ei ole myöskään latteakylkinen. Edestä katsottuna kylkiluut muodostavat ovaalin, jossa pisin etäisyys on ylhäältä alas, ei sivulta sivulle. Koiran kehon alalinjan on oltava riittävän syvä, ja rintakehän pitäisi laskeutua edestä noin kyynäpäihin asti tai hieman niiden alle. Takakylkiluut jatkuvat syvänä rintakehästä niin, että keuhkoille ja sydämelle jää runsaasti tilaa. Eturaajat melko etäällä toisistaan, jotta rintakehällä on tilaa kehittyä.

Nyrkkisääntönä voisi sanoa, että päältä katsottuna lapojen ja etujalkojen tulee olla suunnilleen yhtä leveällä kuin takapään. Koira ei koskaan saisi näyttää suuremmalta edestä kuin takaa, vaan molempien puolien tulee olla tasapainossa. Jalkojen väliin jäävän rintakehän alueen tulee olla pyöreä, ja rintalastan alta lihaksikas. Kovera, vetäytyvä tai matala muoto on huono. Rintalihasten pitää pyöristyä pehmeästi ja kiinnittyä sulavasti rintakehään. Rintalasta ei saa olla silmiinpistävä tai luiseva.

Häntä. Häntä on kiinnittynyt matalalle takamukseen "lyhyen, loivan laskun" päätteeksi, kuten yläpuolella selän määrittelyssä lukee. Häntä ei saa ylettyä kintereen alapuolelle ja se voi olla jopa hieman lyhyempi. Perinteisesti häntää on kuvattu vanhanaikaiseksi hevosvankkureiden pumpunkahvaksi. Se ei saa olla kiertynyt eikä sitä kanneta selän päällä. Pumpun kahvassa on loiva S-kaarre. Jos häntä on hieman suurempi, mutta oikeassa matalassa asennossa, siitä ei tulisi rangaista. Monet koirat kantavat innostuessaan häntäänsä ylhäällä, mutta hännän pitäisi olla kiinnittynyt alhaalle, eikä sitä tulisi kantaa selkätason yläpuolella. Virheissä mainitaan "liian pitkä tai huonosti kannettu häntä". Liian pitkä häntä ulottuu kintereen alapuolelle, ja huonosti kannettu häntä on joko kiertynyt tai sitä kannetaan selän yläpuolella, kuten määritelmässä kuvataan. Takajalkojen välissä olevaa häntää tulee pitää merkinä vääryyppisestä luonteesta. Ihanneksilön on aina vaikutettava selvästi rohkealta ja varmalta. Jos koiralta puuttuu tämä luonteenlaatu, sitä ei tulisi palkita.

Raajat.

Eturaajat ovat suorat ja ne lähtevät lähellä kylkiä olevista lavoista. Luut ovat hyvän kokoiset, eivätkä ne koskaan saa vaikuttaa honteloilta. Jälleen, kuten koonkin kohdalla, ketteryys edellyttää tasapainoa. Jalat eivät siis myöskään saa olla liian raskasluiset. Välikämmenet ovat suorat ja vahvat. Tämä ei välttämättä tarkoita terrierimäisiä etujalkoja. Välikämmenessä voi olla hieman viistoutta, mutta perusilme on suora. Välikämmenet eivät saa olla heikot. Viittaus taipumiseen edessä on tehty varta vasten estämään ranskalainen- tai bulldog-etuosa, jossa tassut ovat kaartuneiden välikämmenten jälkeen kiertyneet niin, että varpaat osoittavat ulospäin. Kyynärpäissä tai välikämmissä ei saa näkyä irtonaisuutta tai kääntymistä.



Normaali edestä



Kyynärpäät ulospäin



Raajat liian leveällä



Varpaat sisäänpäin



Raajat liian kapealla

Takaraajat. Takaosassa pakaroiden, reisien sekä säärtien lihakset ovat hyvin kehittyneet. Etenkin reisien tulee olla hyvin kehittyneet sisältä, jalkojen välistä. Kintereet ovat matalat ja samansuuntaiset, eivätkä ne kierry sisään tai ulos. Jalat eivät saa vaikuttaa pihtikintuisilta tai länkisäärisiltä, eivätkä polvet saa kääntyä ulos. Matalalle kiinnittyneiden polvien kulmaukset ovat hyvät. Polven ja kintereen kulmauksen tulee olla hyvä, mutta sääriluu ei ole erityisen pitkä. Silloin kun kintereet ovat kohtisuorassa maahan, takajalat sijaitsevat suhteellisen lähellä koiran pakaroita ja ne vaikuttavat keskipitkiltä. Lapojen ja lantion kulmausten tulee olla tasapainossa.



Hyvät takaraajat.



Kinnerahtaat takaraajat.



Länkisääret.

Käpälat. Jos käpälat vaikuttavat liian suurilta, liian pieniltä tai liian matalilta, ne todennäköisesti sitä myös ovat. Hyvä nyrkkisääntö on, että tassut eivät saa olla juurikaan suuremmat tai pienemmät kuin koiran jalkojen luut. Varpaat eivät saa harittaa.

Käynti joustavaa, mutta ei rullaavaa tai peitsaavaa.

Tämä on ainoa rotumääritelmän viittaus liikkumiseen, ja siitä on tullut alue, joka aiheuttaa paljon keskustelua. Koska kyseessä on kuitenkin suhteellisen "normaalirakenteinen" peruskoina, liikkumisen tulee muistuttaa "normaalialia" koiran liikkumista. Toisin sanoen, koira liikkuu urheilullisesti. Hitaammalla vauhdilla askelväli on harvempi ja nopeuden kasvaessa askellus pyrkii keskittymään vartalon alle keskiviivalle. Tämä on ainoa tapa, jolla koira voi liikkua rotumääritelmän kuvaamalla tavalla rullaamatta vartaloaan. Koiran tulee ravata, ei peitsata. Askelpituus on kohtalainen, ja takajalat vievät koiraan eteenpäin joutuisasti. Hyvin kaareutuvien tassujen, kohtalaisten kulmausten, voimakkaiden lihasten ja yleisen hyvän fyysisen kunnan ansiosta askellus on joustavaa. Kaikki normaalia koiraan koskevat liikekriteerit pätevät. Koira ei saa laahata, kääntää varpaita, askeltaa ristiin, jne, jne. Etu- ja takajalkojen askelväli on suunnilleen sama, ja jälkien tulisi mieluiten jäädä kahteen riviin kolmen tai neljän asemesta. Viittaus joustavaan käyntiin osoittaa paitsi urheilullisuutta myös mielentilaa. Koiran tulee vaikuttaa kevytliikkeiseltä ja valmiilta kaikkeen mahdolliseen. Koira ei koskaan saa raahustaa tai liikkua veltosti tai innottomasti.

Turkki: Lyhyt, tiivis, karhea ja kiiltävä. Väri: Mikä tahansa yksivärinen, kirjava tai laikukas on sallittu, mutta kokovalkoinen, yli 80 % valkoinen, black and tan ja maksa eivät ole suositeltavia.

Väri on toinen alue, joka hämmentää joitain tätä määritelmää lukevia. Määritelmässä sanotaan selkeästi: "Mikä tahansa yksivärinen, kirjava tai laikukas on sallittu." Tällä rodulla on monia värejä ja merkkejä. Kaikki ovat selkeästi sallittuja – piste. Rotumääritelmän alkuperäisessä luonnoksessa tässä kohtaa luki yksinkertaisesti vain näin. Mutta kun määritelmä palautettiin AKC:n hyväksymänä, siihen oli liitetty yllä oleva loppukaneetti. Silloin rotuyhdistys päätti hyväksyä AKC:n vahvistaman version. Historiallisena yksityiskohtana mainittakoon, että rotumääritelmän kirjoittaja arveli, että sanat "kokovalkoinen, yli 80 % valkoinen eivät ole suositeltavia" lisättiin Amerikan bullterrierklubin pyynnöstä, jossa oltiin huolissaan siitä, että näiden rotujen välille tulisi tunnistusongelmia. Kohta "black and tan ja maksa eivät ole suositeltavia" vastaa sanasanaisesti staffordshirebullterrierin alkuperäistä englantilaista rotumääritelmää, joka kirjoitettiin samoihin aikoihin Englannissa. Olipa loppuosan syy mikä tahansa, tässä rodussa on kaikkia värejä ja kaikki ovat hyväksyttäviä. Mitään väriä ei ole mainittu virheluettelossa. Sanonta "eivät ole suositeltavia" ei ole erityisen jyrkkä, joten väriä ei tulisi haitata muuten hyvää yksilöä. Enimmillään väri on vain kosmeettinen yksityiskohta, ja sillä on hyvin vähän tekemistä kyseessä olevan koiran määritelmän mukaisuuden tai luonteen kanssa – jotka molemmat ovat paljon tärkeämpiä.

Koko: Aikana, jolloin rotumääritelmä kirjoitettiin, urosten keskimääräinen korkeus oli 45 – 48 cm ja paino 21 – 27 kg ja narttujen 43 – 45 cm ja 19 – 25 kg. Näitä mittoja tulee pitää suositeltavina. Koko ja paino tulevat aina vaihtelevaan jonkin verran, mutta nykyisin monet koirista ovat huomattavasti suurempia kuin mikä oli alkuperäisen rotumääritelmän tarkoitus. Jos kaikki muut seikat ovat tasaveroisia, tulee suosia kohtuullisen kokoista koiraan, ja yllä mainittuja kokoja tulisi rotumääritelmän mukaisesti pitää suositeltavina. Keskikokoisessa koirassa voima ja ketteryys ovat tasapainossa. Painon lisääminen vähentää ketteryyttä, mikä horjuttaa tätä tasapainoa.

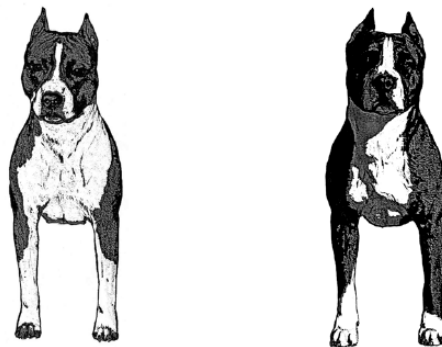
Virheet: Lihänvärisellä (dudley) kirsulla tarkoitetaan pigmentittömän lihan väristä kirsua. Vaaleilla silmillä tarkoitetaan kaikkia muita värejä kuin tummanruskeaa. Vaaleanpunaiset silmät vastaisivat albiinin silmiä (hyvin harvinaista). Kintereen alapuolelle ulottuva häntä on liian pitkä. Huonosti kannettuna häntää kannetaan selkätason yläpuolella, selän ylle kaartuneena, kippurassa tai mahan alle käännettynä. Ylä- ja alapurenta: ylähampaat eivät pure tiiviisti alahampaiden eteen.

Vaikka rotumääritelmässä ei varsinaisesti virheenä sitä mainitakaan, sopimaton luonne on kaikista ominaisuuksista ei-toivottavin, ja sitä ei koskaan tulisi palkita. Ihanneyksilön tulee olla aina selvästi rohkea ja varma. Jos yksilöltä puuttuu tämä ominaisuus, sitä ei tulisi koskaan palkita. Myöskään ei tulisi palkita yksilöä, joka vaikuttaa ihmisiä kohtaan aggressiiviselta, uhkaavalta tai aralta. Nämä ominaisuudet ovat täysin epärodunomaisia ja virheinä anteeksiantamattomia.

Lisäksi yleiskuvauksen mukaan, jos koira on fyysisiltä ominaisuuksiltaan heikko tai epäterve, sitä ei tulisi sijoittaa. Yleensä ottaen kaikista tärkein ominaisuus on oikea luonne, jota seuraa oikea fyysinen rakenne ja siihen ehdottomasti liittyvä terveys.

Vaaleiden silmien, pitkän hännän, väärän kirsun värin ja ei-suositellun turkin värin kaltaisia virheitä tulee pitää luonteeltaan kosmeettisina, sillä ne eivät vaikuta koiran työominaisuuksiin. Vaikka nämä ominaisuudet ovatkin ainoat virheiksi luetellut, niille ei saa antaa niin paljon painoarvoa kuin rodun oikealle luonteelle ja rakenteelle – ne ovat välttämättömiä ominaisuuksia, jotka on hyvin kuvattu rotumääritelmässä.

Fyysinen kunto: Amstaffi tulee esittää fyysisesti huippukunnossa. Tämä tarkoittaa hyvin kehittyntä ja selväpiirteistä lihaksistoa. Turkin pitää heijastaa hyvää terveyttä: olla kiiltävä, runsas ja hyvässä kunnossa. Koiran tulee olla täydellinen atleetti. Selkeästi ali- tai ylipainoiset koirat eivät anna oikeaa kuvaa rodusta. Etenkään liikalihavuus ei paranna koiran ulkomuotoa. Toisinaan näyttelykoirissa arvostetaan enemmän läskiä kuin toivottavampaa hoikkaa lihaksikkuutta. Jos koiralla ei ole riittävää selväpiirteistä lihaksistoa, se ei luo haluttua voiman ja ketteryyden tasapainoa. On kuitenkin huomattava, että lihasmassaltaan suurin koira ei välttämättä ole koirista paras. Tämä rotu ei mene äärimmäisyyksiin. Tärkeintä on aina muistaa raa'an voiman ja ketteryyden ja hienostuneisuuden tasapaino. Hyvä kunto tai sen puute heijastuu myös eläimen liikkeisiin ja yleiseen olemukseen.



Ulkomuodon ja rotumääritelmän vastaavuus Suomessa. Tyyppilliset ulkomuoto-ongelmat ja poikkeamat rotumääritelmästä.

Rodun jalostuksessa on ulkomuodollisesti toteutunut hyvin rotumääritelmän tavoite; kokoonsa nähden hyvin voimakas, lihaksikas ja kuitenkin samalla ketterä ja tyylikäs. Tanakkarakenteinen, ei korkeajalkainen eikä virtaviivainen. Liian kevyen tai liioitellun järeän rakenteen esiintyminen on nykyisin harvinaista.

Yleisesti ottaen päät ovat rotumääritelmän toivomaa tyyppiä. Jonkin verran esiintyy pitkää kuono-osaa, loivaa otsapengertä, sekä löysää nahkaa, josta johtuen löysiä huulia on jonkin verran. Silmät ovat väriltään enimmäkseen rotumääritelmän toivomaa tummaa, mutta jonkin verran esiintyy liian vaaleita silmiä. Muodoltaan suurin osa silmistä on toivotunlaisia, mutta myös mantelinmuotoisia silmiä esiintyy. Jonkin verran esiintyy matalalle kiinnittyneitä, raskaita ja isoja luppakorvia sekä pystykorvaisuutta, jotka häiritsevät ilmettä.

Täydellinen leikkaava purenta ja vahvat hampaat ovat rodussa yleiset. Ongelmat liittyvät nykyisin enimmäkseen virheellisiin purentoihin, hammaspuutoksiin ja huonosti irtoaviin maitokulmahampaisiin, jotka pakottavat pysyvät hampaat väärään asentoon. Jonkin verran esiintyy heikkoa ja kapeaa alaleukaa, jolloin alakulmahampaat saattavat painaa ikeniä tai pahimmillaan kitalakea. Vanhemmiten leikkaava purenta saattaa toisinaan muuttua etuhampaiden osalta tasapurennaksi. Jalostuksessa on edelleen syytä kiinnittää huomiota koirien purentoihin.

Suomessa kaulan suurimmat ongelmat tällä hetkellä ovat lyhyet kaulat ja löysät kaulanahat.

Rungossa eniten ongelmia on selkälinjassa, rungoltaan pitkiä koiria on paljon ja lantiot laskevat liian jyrkästi. Myös rintakehissä on puutteita, kylkiluut ovat liian lyhyitä, eivätkä takakylkiluut jatku riittävän pitkälle, jolloin koirat ovat latteakylkisiä eivätkä alalinjat saavuta riittävää syvyyttä, jolloin koirista saa ilmavan vaikutelman.

Jonkin verran esiintyy myös liian korkealle kiinnittyneitä häntiä ja lisäksi monet koirat kantavat innostuessaan häntäänsä liian ylhäällä. Häntämutkia esiintyy jonkin verran.

Eräs rodun ongelmakohdista ovat niukasti kulmautuneet ja ahtaat takaosat sekä suorot ja kapeat etuosat. Myös löysiä välikämmeniä ja hajavarpaista esiintyy. Liikkeissä ongelmana ovat ahtaat takaliikkeet ja liian lyhyt askel, jolloin "draivi" puuttuu. Karvapeitteessä ja värissä Suomessa ei tällä hetkellä ole suuria jalostuksellisia ongelmia. Meillä on jonkin verran liian kookkaita yksilöitä. Jalostuksen tavoitteena on koira, jonka korkeus ja paino ovat suhteessa toisiinsa.

Yhteenveto:

Tämän hetkinen ulkomuoto vastaa melko hyvin rotumääritelmää luuston, kaulan, pigmenttien, korvien ja koirien koon osalta.

Tyypilliset ongelmat ja merkittävimmät poikkeamat rotumääritelmästä liittyvät rintakehän malliin ja puutteelliseen alalinjaan, huonoon selkälinjaan, sekä pään muotoon ja mittasuhteisiin. Raajojen liian niukat kulmaukset ja tyypin hajanaisuus ovat myös rodun ongelmia.

Amstaffin nykyjalostuksessa on pyritty ottamaan erityisesti huomioon terve rakenne. Tämän ansiosta rodulla ei esiinny sellaisia ulkomuoto-ominaisuuksia, jotka voisivat haitata koira tai joissa liioiteltaisiin rotumääritelmän vaatimuksia ja jotka voisivat altistaa rodun koirat terveydellisille ongelmille.

Rodun kasvattajien piirissä on koettu tarpeelliseksi huomioida jalostuksessa myös alaleuan kapeudesta johtuvat ongelmat sekä hammaspuutokset.

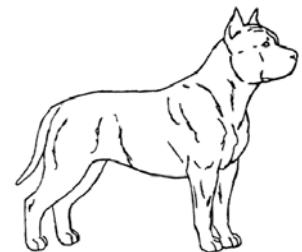
Koska korvien tyypistäminen on Suomessa kielletty ja rodun kotimaassa sallittu, on todettava, että edelleen kannassamme esiintyy kovin erilaisia korvia, eivätkä korvat aina ole luonnostaan ruusukorvat tai puolipystyt, vaan luppakorvat, pystyt tai eriparia, jolloin toinen korva on ruusukorva ja toinen pystyssä tai lupalla.

Amerikanstaffordshirenterrierin eri tyypit

Rotu on sekoitus bull- ja terrierityyppejä. Tiettyä tarkoitusta varten jalostettuna käyttökoirana näissä koirissa näkyy yhä jälkiä menneisyydestä. Kaikilla kolmella tyypillä on oikeutuksensa ja omat kannattajansa. Amerikanstaffordshirenterrieri EI ole yhdestä muotista valettu. Tuomarin tehtävä on valita rotua parhaiten edustava koira kannustamatta äärimmäisiä yksilöitä. Äärimmäisyyksiä ei pitäisi arvostellessa suosia – mutta on huomattava, että hyvä rodun edustaja voi löytyä kaikista kolmesta tyypistä.

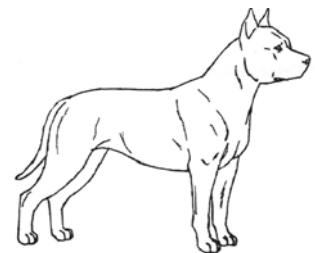
Bull-tyyppi

Tyypillistä on raskaampi luusto ja isompi massa. Tämä tyyppi on lähempänä bulldog-taustaa. Koska tyypin jalat ovat lyhyemmät ja liikkeet raskaammat, taipumusta on myös löysempään, paksumpaan nahkaan. Vaikka kuvassa on narttu, sekä nartut että urokset voivat olla tätä tyyppiä. Kokonaisvaikutelmaa koskevia sääntöjä sovelletaan myös tähän tyyppiin. Tätä tyyppiä ei tulisi suosia muita enemmän, koska siitä voi nopeasti kehittyä liioiteltu, jolloin terrierivaikutuksen urheilullisuus ja hienostuneisuus katoaa.



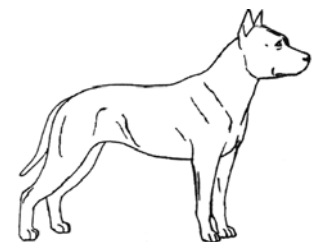
Keskiverto tyyppi (Modern type)

Täydellinen bull- ja terrieritaustan sekoitus. Bulldogin voima ja lihaksisto sekä terrierin hienostuneisuus ja ketteryys. Jos jotain tyyppiä olisi suosittava, se olisi tämä.



Terrierityyppi

Terrieritausta näkyy taustalta selkeästi. Tyyppi on nopea, ketterä, tiukka, toisinaan pitkäjalkaisempi, kevytluisempi ja lihasmassaltaan vähäisempi. Tämä tyyppi on usein hyvin tyylikäs ja elegantti. Tätä tyyppiä ei tulisi suosia muita enemmän, koska siitä voi nopeasti kehittyä liioiteltu, jolloin kadotetaan rodussa toivottava lihassmassa.



5. YHTEENVETO AIEMMAN TAVOITEOHJELMAN TOTEUTUMISESTA

Jalostuksen tavoiteohjelma on tehty vanhan mallin mukaisesti vuonna 2004 jolloin ohjelma perustui pitkälti terveystutkimustuloksiin. Jalostuksen painopisteeksi asetettiin tuolloin ensisijaisesti lonkkanivelen kasvuhäiriöiden vähentäminen ja jalostuksen tavoiteohjelman avulla pyrittiin saattamaan kaikki siitokseen käytettävät koirat virallisten lonkka-, kyynär- ja silmätarkastusten piiriin. Ihosairasta koiraa ei suositeltu käytettäväksi jalostukseen.

Tuolloin amstaffeja oli Suomessa 400 - 500 kappaletta ja vuosittain rekisteröitiin n. 60 pentua. Vuoden 2004 jalostuksen tavoiteohjelman ulkomuoto-osuus on hyvin niukka ja perustuu pääosin voimassaolevaan rotumääritelmään; jalostukseen käytettävillä uroksilla suosituksena näyttelyarvosana ERINOMAINEN ja nartuilla ERITTÄIN HYVÄ. Luonnetta aiemmassa JTO:ssa pyrittiin vaalimaan suosittamalla jalostusmateriaalin luonnetestausta. Lisäksi suositeltiin, ettei arkaa tai aggressiivista koiraa käytettäisi jalostukseen. Kyynärnivelen tutkimuspakko jalostuskoirilta tuli mukaan PEVISA:an vuoden 2005 alusta. Silmätarkastuksiin lisättiin voimassaoloaika 24 kk. Lonkkien tutkimuspakkoa jatkettiin ja lisättiin raja-arvo C. PEVISA:n muutoksesta ei voida vielä vetää johtopäätöksiä. Ennen muutosta lonkkien tutkimusprosentti on pitkään pysynyt samalla tasolla, eli noin puolet ikäluokasta tutkittiin virallisesti lonkkien osalta. Kyynärnivelen osalta tutkimusinto on ollut selvästi laimeampaa, mutta valistuksen ansiosta niidenkin tutkiminen on lisääntymässä. Vuodesta 1998 lähtien kyynärpäätutkimuksia on suoritettu yhä enenevässä määrin. ja 1998 - 2001 syntyneistä ikäluokista on noin puolet tutkittu kyynärpäiden osalta. Vuosina 2002 - 2003 on jääty selvästi alle puoleen, mutta ikäluokat ovat vielä niin nuoria, että tutkimukset saattavat olla vasta suunnitelmassa. Silmätutkimuksissa on vuosina 1990 - 2001 käynyt keskimäärin puolet ikäluokasta, 2002 - 2003 vasta 30 - 40%, mutta vakavia silmänsairauksia on havaittu hyvin vähän, joten tilanne silmien osalta ei vaikuta huolestuttavalta. PEVISA:n muutos lisäänee myös silmien uudelleen tutkimista, kun jalostuskoirien tutkimuslausunnon voimassaoloajaksi on määritetty 24 kk, siinä missä aiemmin tutkimustulos oli voimassa koko koiran eliniän.

Jalostuksen tavoiteohjelman toteutuminen lonkkanivelen kasvuhäiriön vähentämisen osalta

Taulukko tutkituista koirista vuosina 1989 – 2008

Vuosi	Kuvattuja	A	B	C	D	E
1989	40,0%	17%	50%	17%	17%	0%
1990	56%	22%	44%	22%	11%	0%
1991	64%	29%	29%	29%	14%	0%
1992	100,0%	25%	25%	25%	25%	0%
1993	75%	27%	13%	27%	33%	0%
1994	68%	31%	31%	31%	8%	0%
1995	65%	23%	38%	15%	23%	0%
1996	35%	14%	29%	14%	43%	0%
1997	60%	17%	33%	17%	33%	0%
1998	58%	6%	39%	44%	11%	0%
1999	61%	11%	5%	11%	68%	5%
Yhteensä	59%	19	28%	24%	28%	1%
2000	61%	0%	23%	45%	27%	5%
2001	53%	11%	21%	42%	26%	0%
2002	44%	0%	25%	57%	18%	0%
2003	54%	6%	24%	33%	36%	0%
2004	54%	2%	21%	38%	39%	0%
Yhteensä	53%	3%	23%	42%	32%	1%
2005	59%	12%	32%	44%	9%	3%
2006	51%	5%	23%	51%	21%	0%
2007	46%	17%	27%	38%	17%	2%
2008	22%	18%	31%	40%	11%	0%
Yhteensä	42%	12%	28%	44%	15%	1%
Yhteensä	46%	8%	26%	43%	21%	1%

Aiemman tavoiteohjelman aikana (2000-2004) on A-lonkkaisten koirien määrä vähentynyt, mutta samanaikaisesti myös E-lonkkaisten osuus on pienentynyt olemattomiin. B- ja D-lonkkaisten määrä on melko stabiili ja C-lonkkaisten koirien määrä on lisääntynyt, minkä seurauksena C on tällä hetkellä amstaffien keskimääräinen lonkka-arvo, eli rotu on lievästi dysplastinen lonkkien osalta.

1.1.2005-31.12.2008 syntyneissä koirissa on D- ja E-lonkkaisten osuus vähentynyt yli puolella (17 prosenttiyksikköä) vuoden 2004 tilanteeseen verrattuna. Vastaavasti A- ja B-lonkkaisten osuus on suurentunut 12 prosenttiyksikköä.

Harrastajien into viedä koiransa virallisiin terveystutkimuksiin saatiin pidettyä ennallaan, kyynärpäiden osalta se jopa lisääntyi. Jalostustoimikunta toivoo, että harrastajien aktiivisuus tutkituttaa koiriaan kasvaa entisestään.

6. JALOSTUKSEN TAVOITTEET JA STRATEGIAT

6.1. Visio

Suomessa amstaffi luokitellaan seurakoiraksi ja kasvattajien keskeisiä tavoitteita alusta alkaen on ollut luonteen ja terveyden jalostaminen tätä silmällä pitäen.

Tämän jalostuksen tavoiteohjelman päämääränä on ylläpitää rotua jalostusvalinnoilla niin, että koirien luonne, terveys ja ulkomuoto vastaavat rotumääritelmää, ja varmistaa rodun yksilöiden yhteiskuntakelpoisuus tulevaisuudessakin.

Suurin uhka rotukoirien tulevaisuudelle on geenipoolin pieneneminen. Muotivirtaukset ja ”matadorjalostus” voivat olla rodulle kohtalokkaita. Ulkomuototuomareiden merkitys on suuri, koska kasvattajat pyrkivät kasvattamaan sen tyyppisiä koiria, mitä tuomarit palkitsevat. Ulkomuodon liioittelu johtaa ongelmien yleistymiseen. Toistaiseksi rotu on säilynyt hyvin, eikä muotivirtausten mukaista liioittelua ole ollut havaittavissa.

Terveysasioissa kasvattajien avoimuuden lisääntyminen olisi rodulle hyödyksi. Rodussa esiintyviä vikoja ja sairauksia pystyttäisiin tällöin kartoittamaan paremmin ja joitain sairauksia jopa ennaltaehkäisemään jo ennen kuin ne ehtivät ilmaantua rotuun pysyvästi.

6.2. Rotujärjestön tavoitteet

Jalostuksen tärkeimpänä tavoitteena on säilyttää amstaffin terveys ja luonne sellaisina, että amstaffi soveltuu tulevaisuudessakin monipuoliseksi seura- ja harrastuskoiraksi. Koska kyseessä on fyysisesti voimakas seurakoira, tulee rodun luonteeseen kiinnittää erityistä huomiota: paukkuarkoja, arkoja tai aggressiivisia yksilöitä ei tulisi käyttää jalostukseen. Rohkean ja ihmisystävällisen seurakoiran maineesta on pidettävä kiinni, ja siksi luonteen pitäisi olla yhtenä jalostuskriteerinä itsestäänselvyys kaikille kasvattajille.

Rotujärjestön tavoitteena on, että yhä useampi koira röntgenkuvataan (ja kuvista pyydetään Kennelliitolta virallinen lausunto), silmäpeilataan, luonnetestataan, sekä käytetään muutaman kerran näyttelyssä. Tarkoituksena on myös kehittää lisää tiedonhankintamenetelmiä ja informoida tehokkaammin terveysongelmien ehkäisystä.

Rodun terveystilannetta sekä Suomessa että mahdollisuuksien mukaan muissa maissa tulee seurata aktiivisesti ja pyrkiä siihen, että jalostukseen käytettävät koirat pystyvät lisääntymään luonnollisesti myös tulevaisuudessa. Sukusiitosta ja ”matadorurosten” käyttöä on pyrittävä välttämään; suositus uroksen enimmäisjälkeläismääräksi on enintään 5% viiden vuoden aikana rekisteröidyistä pennuista..

Tulevaisuudessa geenipoolia ei saa päästää kaventumaan ja jotta geenipoolin koko säilyy, tarvitaan harkittuja tuonteja. Tuonneissa tulisi kiinnittää erityistä huomiota siihen, että tuodut koirat ovat eri linjoista, ja mikäli mahdollista, tulisi varmistaa, että tuontikoirien taustat ovat terveet. On tärkeää säilyttää myös ns. suomalaiset linjat, jotka ovat pitkällisen kasvatustyön tulosta ja koko rodun kannalta osa tärkeää geenimateriaalia.

Ulkomuodon osalta tavoitteena on edelleen yhtenäistää tyyppiä ja välttää virheiden esiintymistä. Huomiota tulee kiinnittää myös jalostukseen käytettävien koirien kokoon siten, että ne ovat rotumääritelmän puitteissa.

6.3. Rotujärjestön strategia

Amstaffien ulkonäön ja luonteen seuraamiseksi kannustetaan ihmisiä harrastamaan koiriensa kanssa, käymään näyttelyissä, kokeissa ja luonnetesteissä. Innostuksen herättämiseksi ja ylläpitämiseksi järjestetään koulutustilaisuuksia niin aloitteleville kuin kokeneemmillekin harrastajille.

Terveystilannetta seurataan mm. jäsenille suunnattujen kyselyjen avulla. PEVISA:an kuuluvien sairauksien osalta suoritetaan jatkuvaa seuranta ja tarpeen tullen muutetaan PEVISA-vaatimuksia. PEVISA:an kuulumattomien sairauksien osalta informoidaan kasvattajia seikoista, joilla on tai tulisi olla merkitystä jalostusvalinnoissa. Jäsenistöä pyritään informoimaan koirien kuvauttamisen tärkeydestä, jotta saataisiin enemmän luotettavaa tietoa rodun lonkka- ja kyynärniveliä tilasta.

Rotujärjestönä Staffordshirebullterrieriyhdistys r.y. on aktiivisesti mukana uusien ulkomuototuomareiden koulutuksessa.

Koska viime kädessä kukin kasvattaja päättää itse omista jalostusvalinnoistaan, yhdistyksen roolina on tarjota kasvattajille kaikki mahdollinen tieto, jolla voi olla merkitystä näihin valintoihin. Myös kaikkien amstaffi-ihmisten tietoutta rodulla tavatuista terveysongelmista ja erityisesti niiden ehkäisystä pyritään lisäämään.

Yksi tärkeä osa rotujärjestön tavoitteista on myös rodun tekeminen entistä tunnetummaksi myös muille kuin rodun harrastajille ja todenperäisen, positiivisen informaation levittäminen tästä monipuolisesta rodusta.

6.4. Uhat ja mahdollisuudet

Eri osa-alueiden kriittiset menestystekijät, uhat ja mahdollisuudet on esitetty oheisessa SWOT-kaaviossa:

Vahvuudet	Heikkoudet
<i>Populaatio</i> <ul style="list-style-type: none">• Suomessa geenipohjaltaan määrään nähden hyvä koirakanta• kasvattajien ja jäsenistön toteuttama geenipoolin laajuuden ylläpito harkittujen tuontien avulla• melko vanha rotu, pitkä historia• toistaiseksi Suomessa pienet sukusiitosprosentit	<i>Populaatio</i> <ul style="list-style-type: none">• hyviä yksilöitä jää edelleen jalostuskäytön ulkopuolelle• jalostukseen käytettävien koirien pieni lukumäärä
<i>Luonne ja käyttöominaisuudet</i> <ul style="list-style-type: none">• rodun erittäin hyvä luonne, joka vastaa hyvin nyky-yhteiskunnan asettamia vaatimuksia• monet jalostukseen käytetyistä koirista luonnetestattuja	<i>Luonne ja käyttöominaisuudet</i> <ul style="list-style-type: none">• osalla koirista ei ole näyttöä luonneominaisuuksista, koska kaikkia jalostukseen käytettäviä ei ole luonnetestattu• myös luonteeltaan epätyypillisiä yksilöitä käytetään toisinaan jalostukseen. Luonnetestipisteissä kaikki osa-alueet tulisi olla plussan puolella, ja luoksepäästävydestä tulisi saada +3.
<i>Terveys</i> <ul style="list-style-type: none">• rodun terveydellinen tilanne hyvä• rodun keski-ikä melko korkea	<i>Terveys</i> <ul style="list-style-type: none">• sairaiden koirien käyttö kasvatuksessa• terveystietojen saatavuus, erityisesti ulkomailta
<i>Rakenne</i> <ul style="list-style-type: none">• terve, liioittelematon rakenne	<i>Rakenne</i> <ul style="list-style-type: none">• ominaisuuksiltaan epätasainen koirakanta (esim. pää, runko, tyyppin hajanaisuus)
<i>Rodun markkinapotentiaali</i> <ul style="list-style-type: none">• monipuolinen harrastuskoina, joka soveltuu niin käyttöön, näyttöön kuin myös perhekoiraksi	<i>Rodun markkinapotentiaali</i> <ul style="list-style-type: none">• rotu edelleen melko tuntematon tai huonomaineinen
<i>Yhdistys</i> <ul style="list-style-type: none">• toimii aktiivisesti jäsenistön ja rodun eduksi	<i>Yhdistys</i> <ul style="list-style-type: none">• kaikkia rodun harrastajia ei koskaan saada saman pöydän ääreen eli jäseneksi samaan yhdistykseen

Mahdollisuudet	Uhat
<p><i>Populaatio</i></p> <ul style="list-style-type: none"> • nykytekniikan mahdollistama yhteyksien helppo luominen helpottaa koirien tuontia muillekin kuin kasvattajille • tuonnit mahdollisia myös muista kuin rodun kotimaasta • keinosiemennys helpottaa ulkomaisten uroksien käyttöä 	<p><i>Populaatio</i></p> <ul style="list-style-type: none"> • koko maailman amstaffikanta melko pieni • Suomen lainsäädännön tiukka kanta työstettyihin koiriin estää usein aikuisten tutkittujen koirien tuonnin jalostustarkoituksiin, koska koirat eivät voi osallistua näyttelyihin, luonnetesteihin, jalostustarkastuksiin jne. • rodun kotimaan kaukainen sijainti • geenipohjan supistuminen • pentutehtailu ja hetken mielialojhteesta tapahtuva koirien lisääminen, koska kauppa käy
<p><i>Luonne ja käyttöominaisuudet</i></p> <ul style="list-style-type: none"> • aktiivisten harrastajien kiinnostus rotua kohtaan kasvaa rodun esilläolon ja pk-oikeuksien myötä • luonteen säilyminen hyvänä todennäköistä, jos siihen kiinnitetään jatkossakin huomiota 	<p><i>Luonne ja käyttöominaisuudet</i></p> <ul style="list-style-type: none"> • ulkomuodon korostuminen jalostusvalintoja tehtäessä luonteen ja terveyden kustannuksella • luonteen huomiotta jättäminen, luonneongelmat lisääntyvät
<p><i>Terveys</i></p> <ul style="list-style-type: none"> • säilyttää rodun hyvä terveys • karsia ilmenneitä ongelmia • kasvattajien ja harrastajien valistaminen rodun terveydentilasta 	<p><i>Terveys</i></p> <ul style="list-style-type: none"> • perinnöllisten sairauksien lisääntyminen geenipoolin pienentyessä • terveystutkimukset eivät arkipäivää rodun kotimaassa, eivätkä muuallakaan ulkomailla, joten luotettavaa tietoa tuontikoirien terveydentilasta ei ole
<p><i>Rakenne</i></p> <ul style="list-style-type: none"> • terve rakenne on kaunis rakenne 	<p><i>Rakenne</i></p> <ul style="list-style-type: none"> • näyttävän ulkonäön tavoittelu rakenteen kustannuksella
<p><i>Rodun markkinapotentiaali</i></p> <ul style="list-style-type: none"> • monien palveluskoirarotujen nykyinen terveystilanne saa harrastajat etsimään vaihtoehtoja perinteisten pk-rotujen ulkopuolelta • menestys näyttelyiden ryhmä- ja BIS-kehissä, sekä yleistyminen harrastuskoirana saattaa innostaa uusia ihmisiä rodun pariin • pentujen kysynnän lisääntyminen • kiinnostus rotua kohtaan kasvamassa 	<p><i>Rodun markkinapotentiaali</i></p> <ul style="list-style-type: none"> • tuontikoirien runsas esilläolo ja menestys näyttelyissä innostaa ihmisiä tuonteihin kotimaisten kasvattien sijaan. Kasvattajan tuki ja tietotaito usein tuontikoirien osalta puutteellinen • väärät ostajat, rotu kiinnostaa vääristä syistä/rotu voi olla liian haasteellinen aloittelijalle • myytit ja uskomukset rodusta

6.5. Varautuminen ongelmiin

Taulukossa on esitetty yhteenveto rotuun kohdistuvista riskeistä sekä siitä, miten niihin varaudutaan, miten niiden toteutuminen voidaan välttää ja mitä ne toteutuessaan merkitsivät amerikanstaffordshirenterrierirodulle.

Riski	Syy	Ennaltaehkäisy	Varautuminen	Toteutuessaan merkitsee
Geenipoolin pienentyminen.	Jalostukseen käytettyjen koirien pieni määrä, tuonnit samoista suvuista, "matadorjalostus".	Informoidaan kasvattajia suurista sukusiitosprosentteista.	Tuonneissa kiinnitetään huomiota eri linjoihin sekä tarkempaa huomiota jalostusvalintoihin pitkällä tähtäimellä.	Perinnölliset sairaudet lisääntyvät, kasvatus vaikeutuu vaihtoehtojen vähenemisen myötä.
Sairauksien ja muiden terveysongelmien määrä kasvaa.	Ei kiinnitetä huomiota terveyteen jalostusvalinnoissa, tuontikoirien ja ulkomaisten urosten taustoja ei tiedetä	Pyritään keräämään ja jakamaan tietoa; informoidaan kasvattajia ja pennunostajia.	PEVISA, pyritään välttämään sairaiden koirien ja kantajien käyttöä.	Rodun terveystilanne huononee, harrastuskoirana toimiminen vaikeutuu, rodun kiinnostavuus vähenee.
Kotimaisten kasvattien pentukysyntä pienenee.	Ulkomaisten koirien menestys, etenkin näyttelyissä / ulkomailla halpatuotantoa.	Informoidaan pennunostajia koiran taustan tuntemisen tärkeydestä (luonne, terveys) ja kasvattajan vastuusta.	Pidetään erityisesti kotimaisia koiria esillä yhdistyksen lehdessä ja muussa julkisuudessa.	Kasvatus vaikeutuu tai loppuu, jos ei ole riittävästi pentukysyntää.
Luonneominaisuudet heikkenevät.	Ei kiinnitetä huomiota jalostuskoirien luonneominaisuuksiin.	Järjestetään mm. luonnetestejä ja koulutusta .	Saadaan ihmiset käyttämään koiriaan testeissä ja kokeissa sekä hyödynnetään näistä saatavaa tietoa.	Rotu ei ole enää yhteiskuntakelpoinen, eikä sovellu harrastuskoiraksi.
Epärodunomaisten piirteiden lisääntyminen.	Väärät jalostusvalinnat, informaation puute.	Tiedon keruu ja riittävä informointi.	Jalostustyön johdonmukaisuus, tuomarikoulutus.	Rotu ei ole enää rotumääritelmän mukainen.
Rodun kasvatuskielto.	Rodun pariin hakeutuu ihmisiä väärin perustein, seurauksena koirien ongelmakäyttäytymistä.	Vaalitaan hyvää luonnetta. Kannustetaan omistajia luonnetesteihin ja kokeisiin todistamaan hyvästä luonteesta.	Valistetaan kasvattajia oikeanlaisen omistajan valinnan tärkeydestä.	Rotu kielletään Suomessa, kuten monissa muissa maissa on jo käynyt.
Pentukysyntään ei pystytä vastaamaan.	Rodun kysyntä kasvaa hurjaa vauhtia.	Pentuvälityksen tehostaminen. Jalostusneuvonnan lisääminen.	Pennunostajille jaetaan tietoa rodusta; ehkä ei ihan jokaiselle sopiva sittenkään. Tietoa tuontikoiriin sisältyvistä vaaroista.	Jalostukseen ei jää aikaa, alkaa tehtailu kysynnän tyydyttämiseksi. Rotua hyödyttämätön tuonti lisääntyy.

6.6. Toimintasuunnitelma JTO:n toteuttamiseksi ja toteutumisen seuranta

Jalostuksen tavoiteohjelman tavoitteet tulee ottaa huomioon Staffordshirenterrieriyhdistys r.y.:n vuotuista toimintasuunnitelmaa laadittaessa. Jalostustoimikunta seuraa ohjelman vaikutuksia amstaffien terveyteen, luonteeseen ja ulkonäköön sekä tekee tarvittaessa parannusehdotuksia, joilla rodun terveys, luonne ja rodunomainen ulkonäkö säilytetään tulevaisuudessakin tai niitä joiltain osin jopa parannetaan. Koska jalostustoimikunta toimii hallituksen alaisuudessa, on hallitus kuitenkin viimekädessä vastuussa tavoiteohjelman noudattamisesta.

Jalostustoimikunta on velvollinen raportoimaan vuosittain tekemässään toimintakertomuksessa omana osionaan sekä tavoiteohjelman toimenpiteiden toteutumisesta että asetettujen päämäärien saavuttamisesta. Myös toteutumatta jääneet toimenpiteet raportoidaan ja syyt toteuttamatta jäämiselle esitetään.

Jalostuksen tavoiteohjelma on ajantasaisena julkaistava kokonaisuudessaan yhdistyksen kotisivuilla. Jalostuksen tavoiteohjelman muutokset on luettavissa hyvissä ajoin yhdistyksen kotisivuilla sekä Amstaffilehdessä ennen asiasta päättävää kokousta. Jalostuksen tavoiteohjelma on saatavissa paperiversiona yhdistyksen sihteeriltä.

JTO:n voimassaolokauden päättyessä yhdistyksen jalostustoimikunta yhdessä kasvattajien kanssa arvioi päämäärien saavuttamista. Arviointi suoritetaan vertailemalla voimassaolokautena saavutettuja virallisia luonne-, näyttely- ja terveystuloksia tässä jalostuksen tavoiteohjelmassa raportoituihin aiempiin (vuodet 2000 – 2005) tuloksiin. Terveyskyselyiden valossa arvioidaan rodun terveydentilan muutosta PEVISA:an kuulumattomien sairauksien osalta. Kasvattajat esittävät arvionsa siitä, miten ulkomuodon osalta on päästy JTO:n tavoitteisiin. Myös rotuun erikoistuneilta ulkomuototuomareilta pyydetään arvio ulkomuodon kehittymisestä. Tällöin avoimesti keskustelemalla pystytään paremmin arvioimaan rodun tilaa kokonaisuutena, jos käytössä on arviot kokonaisista pentueista yksittäisten näyttelyissä käyvien koirien sijaan.

Toimintasuunnitelma JTON toteuttamiseksi

2007	2008	2009	2010	2011
Järjestetään erikoisnäyttely	Järjestetään erikoisnäyttely	Järjestetään erikoisnäyttely	Järjestetään erikoisnäyttely	Järjestetään erikoisnäyttely
Järjestetään luonnetesti	Järjestetään luonnetesti	Järjestetään luonnetesti	Järjestetään luonnetesti	Järjestetään luonnetesti
Järjestetään jalostusaiheisia luentoja ja koulutusta		Järjestetään jalostusaiheisia luentoja ja koulutusta	Järjestetään jalostusaiheisia luentoja ja koulutusta	Järjestetään jalostusaiheisia luentoja ja koulutusta
Terveyskysely kasvattajille ja omistajille	Terveyskysely kasvattajille ja omistajille	Terveyskysely kasvattajille ja omistajille	Terveyskysely kasvattajille ja omistajille	Terveyskysely kasvattajille ja omistajille
PEVISA -tarpeiden uudelleenarviointi	Tehdään rotuesite, pennunostajan ohjevihkot			
Omistajien aktivointi harrastusten pariin	Omistajien aktivointi harrastusten pariin	Omistajien aktivointi harrastusten pariin	Omistajien aktivointi harrastusten pariin	Omistajien aktivointi harrastusten pariin
Vuosikirja	Vuosikirja	Vuosikirja	Vuosikirja	Vuosikirja

7. LÄHTEET

Lähde 1: STAFFORDSHIRE TERRIER CLUB OF AMERICA:n vuonna 2000 tekemä kysely amstaffien omistajille (Dr. W. Jean Dodds)

Lähde 2: STAFFORDSHIRE TERRIER CLUB OF AMERICA:n laatima rotumääritelmän tulkintaohje.

Lähde 3: SKL:n jalostustietokanta. <http://jalostus.kennelliitto.fi/>

Lähde 4: SBTY ry/Suomen Amerikanstaffordshirenterrieriyhdistyksen tekemä amstaffien vikojen ja sairauksien sekä kuolinsyiden kartoitus (2001-2010)

Lähde 5: SBTY ry <http://www.staffordshirebullterrieriyhdistys.fi/> , 14.2.2006

Lähde 6: Suomen Amerikanstaffordshirenterrieriyhdistys ry <http://www.amstaffiyhdistys.net/> , 14.2.2006

Lähde 7: Antagene/Ranska, ataksiasertifikaatit testatuista amstaffeista (2010)

Lähde 8: Yhdistyksen kysely kasvattajille/harrastajille rodun sairauksista/kuolinsyistä (2007-2010)

Yhdistyksen jalostusentavoiteohjelman teossa olemme saaneet asiantuntija-apua Päivi Rantasalolta ja Suomen Kennelliiton jalostusosastolta.

8. PÄIVITYKSET

Versio	Päivämäärä	Kirjaaja	Päivitykset
1.0	2005		JTO:n ensimmäinen versio
1.1	04.10.2009	Kiia Terho	Korjattu JTT:n 12.12.2006 esittämät epäkohdat
1.2	12.11.2009	Kiia Terho	Pikkuaivoataksia
1.2	12.11.2009	Kiia Terho	Kennelliiton päätös sininen-sininen -yhdistelmistä
1.3	30.12.2010	Kiia Terho	Lonkka- ja kyynärtaulukot
1.3	30.12.2010	Salina Parkkonen	Luonnetestien diagrammit
1.3	30.12.2010	S. Berghäll	Kokeisiin osallistumiset (PK, BH, TOKO, AGILITY)
1.3	30.12.2010	S. Berghäll	Yhdistyksen jalostussuosituksat
1.3	30.12.2010	Eeva Lehtonen & Kiia Terho	Kuolinsyyt ja keskimääräinen elinikä
1.3	30.12.2010	Susanna Berghäll & Kiia Terho	Päivitetty JTO kauttaaltaan muuttuvilta osin

9. LIITTEET

- Rotumääritelmä
- Ataksialistaukset